

# Rovný přístup k předškolnímu vzdělávání v Ostravě

## Evaluace projektů Nadace OSF



říjen 2018  
Ing. Inka Bartošová, MAS  
Mgr. Johana Růžková

 NADACE  
OPEN SOCIETY FUND  
PRAHA

Evaluátorky by rády poděkovaly všem zúčastněným aktérům za vstřícnost a otevřenost, se kterou sdíleli své zkušenosti s projekty. Díky tomu můžeme prezentovat různorodé hlasy a poskytnout ucelený pohled. Děkuje a přeje hodně zdaru ve vašem dalším angažmá.

Ing. Inka Bartošová, MAS, a Mgr. Johana Růžková

[www.evaluate.com](http://www.evaluate.com)

#### Zkratky

ČES	Česká evaluační společnost
ČR	Česká republika
ČŠI	Česká školní inspekce
ESIF	Evropské strukturální a investiční fondy
ISSA	International Step by Step Association
KAP	Krajský akční plán
M. m. Ostrava	Magistrát města Ostrava
MAP	Místní akční plán
MČ	městská část
MŠ	mateřská škola
MŠMT	Ministerstvo školství, mládeže a tělovýchovy ČR
Nadace OSF	Nadace Open Society Fund
NNO	nestátní nezisková organizace
NÚV	Národní ústav pro vzdělávání
OP VVV	Operační program Výzkum, vývoj a vzdělávání
ORP	obec s rozšířenou působností
OSPOD	orgán sociálně právní ochrany dítěte
PS	pracovní skupina
REF	Romský vzdělávací fond
SAS	sociálně aktivizační služba
SMO	statutární město Ostrava
SVL	sociálně vyloučená lokalita
ŠVP	školní vzdělávací program
ZŠ	základní škola

# Obsah

Shrnutí	4
1. Úvod	6
2. Kontext	7
a. Ostrava a předškolní vzdělávání	7
b. Projekty	9
c. Klíčoví aktéři	11
3. Metodika evaluace	12
a. Cíle a zaměření	12
b. Metodický přístup	12
c. Fáze a metody sběru dat	13
d. Metodická omezení	14
4. Zjištění	15
a. Zohlednění potřeb dětí a rodin	15
b. Segregace versus integrace v MŠ a ZŠ	17
c. Efekty a dopady zavedených nástrojů na cílové skupiny	17
d. Faktory úspěchů a rizika	30
e. Udržitelnost	34
5. Poučení	35
6. Závěry	37
7. Doporučení	40
8. Přílohy	42
a. Původní teorie změny	42
b. Evaluační matice	44
c. Seznam konzultovaných osob	46
d. Struktura rozhovorů	47
e. Zdroje	53

# Shrnutí

V České republice absolvovalo předškolní vzdělávání v roce 2016 pouze 34 % romských dětí ve věku 4 až 6 let (EU-MIDIS II 2016), zatímco u celkové populace to bylo přibližně 86 % (Eurostat 2014). Vláda ČR proto zavedla od září 2017 **bezplatný povinný rok předškolního vzdělávání** pro děti ve věku 5 let se zdůvodněním, že „předškolní vzdělávání je důležitým nástrojem pro úspěšnou integraci (nejen) romských dětí, pro jejich následnou úspěšnost ve škole i v dalším životě“. Povinnost měly vynutit pokuty rodičům a angažmá místních orgánů sociálně právní ochrany dítěte (OSPOD). Dle České školní inspekce (ČŠI) se ovšem **nepodařilo zapojit cca 3 % dětí žijících v ČR, zejména sociálně a ekonomicky znevýhodněných**. Inspekce upozorňuje na to, že rodiny, v nichž tyto děti vyrůstají, potřebují snížit materiální či finanční bariéry (např. pomocí dotovaných obědů). Též je náročné rodiny vyhledat, podat zpětnou vazbu na pokrok dětí v domácím vzdělávání a podpořit zápis dětí do mateřských škol (MŠ).

Následující zpráva vyhodnocuje přínos **projektů rovného přístupu k předškolnímu vzdělávání**, financovaných Nadací OSF, ve dvou modelových inkluzivních MŠ (na 4 pobočkách) v Ostravě: projektů Za vzděláním společně v MŠ Bohumínská (10/2016–10/2017) a Pojďte mezi nás v MŠ Špálova (4/2016–6/2017). Evaluace proběhla od června do října 2018. Evaluační design byl neexperimentální, data byla srovnávána z doby před projekty a po nich, popřípadě k červnu 2018. Hlavními metodami byly rešerše, rozhovory a pozorování. Závěry a doporučení zahrnují zpětnou vazbu ze setkání se zúčastněnými aktéry dne 8. října 2018.



Nástroje inkluze zavedené v rámci projektů, především romská asistentka (asistentka pedagoga), vzdělávání pracovníků MŠ a částečně i rodičovský klub (popřípadě individuální práce s rodiči) se v kombinaci s dalšími opatřeními (úhrada stravného aj. finanční či materiální podporou) jeví jako efektivní, neboť hodnoceným inkluzivním MŠ se prokazatelně daří zapsat a udržet rostoucí počet sociálně znevýhodněných dětí a být v kontaktu s jejich rodiči. Jsou tak inspirací pro další MŠ a samosprávy, jak úspěšně podporovat předškolní vzdělávání dětí i bez represivních opatření. Nelze však tvrdit, že by k nárůstu počtu dětí došlo pouze díky finanční podpoře Nadace OSF, neboť tyto nástroje byly hrazeny z různých zdrojů. Též nelze vyloučit případné externí faktory.

Projekty zohlednily potřeby romských, sociálně znevýhodněných rodin, zejména překonání nedůvěry k učitelům, resp. MŠ jako instituci a dále obavy z adaptace dítěte. Též podpořily informovanost ohledně předškolního a základního vzdělávání.

Klíčový je přístup a otevřenost pracovníků MŠ. Je třeba systematické vzdělávání, sdílení zkušeností a též systematické propojení pedagogické a terénní sociální práce.

Rodičovský klub (Klubík) je poměrně náročné zavést – nutné je dobře zohlednit potřeby rodičů. Jeho přínosem je především rostoucí důvěra rodičů k MŠ.

K dalším přínosům projektů patří emancipace romských asistentek, které slouží jako vzor pro Romy i ostatní, či replikace vzdělávání pedagogů pro místní MŠ v Ostravě-Porubě.

Neromští rodiče nebyli systematicky zapojeni do podpory inkluze v hodnocených MŠ. S nimi je třeba dlouhodobě pracovat, aby zavedeným opatřením rozuměli a vnímali přínos inkluze pro své děti i děti romské. Též je třeba jasně nastavit spolupráci předškolních klubů při NNO a MŠ.

Udržitelnost přínosů pro již zapojené cílové skupiny je vysoká, finanční udržitelnost je prozatím krátkodobá, neboť pozice romských asistentů pedagoga nemají zajištěno dlouhodobé financování.

## Následují hlavní doporučení pro zúčastněné aktéry:

**MŠ a NNO: Aktivně vyhledávat děti žijící ve znevýhodněném prostředí a podporovat jejich brzký zápis do MŠ.** Pracovníci MŠ i odborníci se shodují, že 1 rok předškolního vzdělávání nemusí stačit pro dorovnání rozdílů mezi těmito a ostatními dětmi. Proto je terénní sociální práce, ať již ze strany romské asistentky, či NNO, klíčová.

**MČ, MŠ, ZŠ a NNO: Podporovat kontinuitu výchovně vzdělávacího procesu, např. s pomocí NNO (při přechodu z MŠ na ZŠ, při změně bydliště apod.).** Hodnocené MŠ neměly oficiálně možnost sledovat úspěšnost dětí na ZŠ, resp. po odchodu z MŠ. Nositeli celého životního příběhu dítěte mohou být sociální služby (jako např. Vzájemné soužití v případě dětí z MŠ Bohumínská) nebo sociální odbory městské samosprávy. Sdílení informací o konkrétních dětech a rodinách mezi ZŠ a MŠ zákon neumožňuje. V rámci dlouhodobé a komplexní sociální práce s dítětem nebo rodinou (např. formou sociálně aktivizační služby – SAS) ovšem NNO disponují rozsáhlými informacemi o tom, v jaké situaci se rodina nachází, s čím se potýká – či jaká řešení již vyzkoušela. V případě, že například dojde k nečekanému stěhování, může být tato služba i nositelem kontinuity výchovně vzdělávacího procesu. Tento dlouhodobý přístup, srovnatelný s některými modely asertivní komunitní sociální práce, může být také zdrojem dat, o něž lze opřít další opatření pro inkluzi vzdělávací i sociální, případně jež lze použít k vyhodnocení zavedených opatření. Předpokladem je dostupnost NNO. Zároveň může probíhat systematické setkávání MŠ a ZŠ (viz níže, lze sdílet např. i návrhy na úpravu předškolní přípravy). Ve specifických případech může být nápomocná případová konference.

**NNO: Sledovat aktuální žáky a žáčky (podpořené hodnocenými projekty) na jejich další cestě ZŠ, aby bylo možné prokázat dopad zavedených inkluzivních opatření v MŠ.**

**Všichni: Podporovat sdílení zkušeností mezi ZŠ, MŠ, NNO a MČ jako zřizovateli.** To zahrnuje jak konkrétní zkušenosti s nástroji inkluze, tak společné hledání řešení aktuálních otázek, další vzdělávání pedagogů i např. sdílení evaluací inkluzivních projektů a programů či společnou tvorbu politik. Nelze očekávat, že i v budoucnu budou romští asistenti pracovat zároveň i pro NNO jako terénní pracovníci. Aby bylo zajištěno systematické provázání pedagogické a terénní sociální práce, mohla by být přínosná setkání pracovníků poskytujících ambulantní/ docházkovou péči o předškolní a školní děti a terénních týmů zaměřených na sociální práci obecně v dané lokalitě. Cílem by mělo být vzájemné seznámení s možnostmi a nástroji daných služeb tak, aby byli jednotliví aktéři schopni je doporučovat svým klientům.

**Všichni: Podporovat rovný přístup k sociálně-podpůrným a inkluzivním opatřením pro všechny strany.** Takový přístup by nezohledňoval jen konkrétní skupinu sociálně znevýhodněných osob (např. u Obědů do škol jde pouze o rodiny pobírající příspěvek hmotné nouze, v případě osvobození od úplaty za předškolní vzdělávání jde o rozhodnutí ředitele MŠ). Ideální by byla taková politika, která tyto problémy vyrovná a opatření učiní srozumitelnými i majoritě.

**Všichni: Systematicky pracovat s majoritními rodinami** vedle zavádění inkluzivních opatření v MŠ. Konkrétně se zaměřit na bližší seznámení majoritních a minoritních rodin a boření předsudků na obou stranách. Též je vhodné transparentně komunikovat účel inkluzivních nástrojů a pracovat s případnými obavami rodičů.

**MČ Ostravy, jiná města a Nadace OSF: V rámci replikace nastavit opatření k inkluzi a integraci s ohledem na specifika lokality MŠ** (opatření k sociální integraci v sociálně vyloučené lokalitě – SVL – může probíhat ve spolupráci s NNO či jinými MŠ mimo SVL). Opatření je nutno podpořit v segregovaných i nesegregovaných MŠ a ZŠ.

**Zejména Nadace OSF: Zasazovat se na národní, ale i krajské a lokální úrovni o systematické financování a vzdělávání asistentů pedagoga, a to s ohledem na lokální specifika** (konkrétně romských asistentů v lokalitách s větším počtem Romů).

# 1. Úvod

Tato evaluační zpráva o projektech Nadace OSF z oblasti rovného přístupu k předškolnímu vzdělávání v Ostravě vyhodnocuje konkrétně projekt Za vzděláním společně realizovaný v MŠ Bohumínská a dále projekt Pojd'te mezi nás v MŠ Špálova. Zpráva je určena jak nadaci, zástupcům MŠ a zřizovatelům, tak širší odborné veřejnosti.



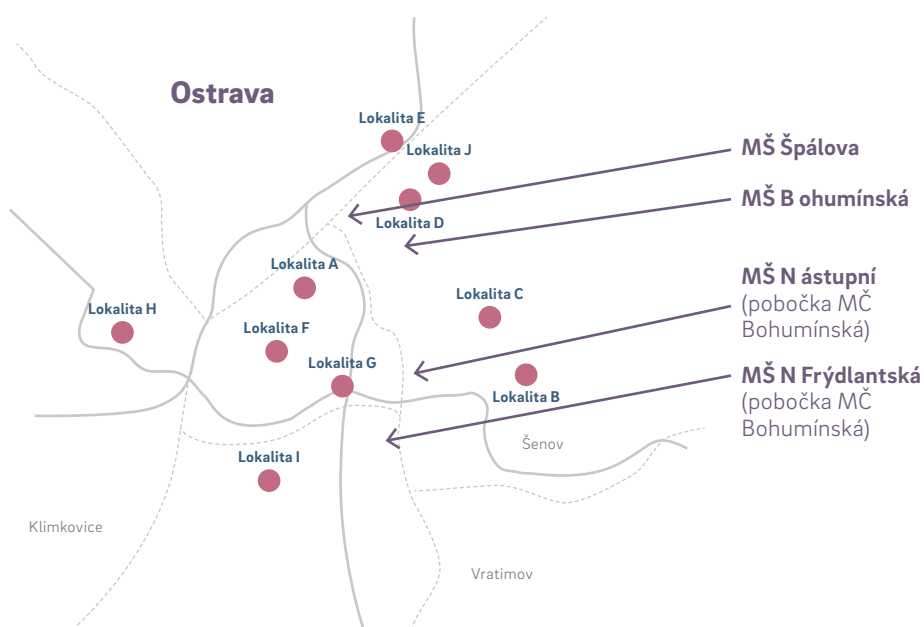
## 2. Kontext

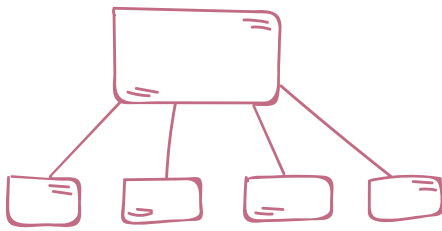
### Ostrava a předškolní vzdělávání

#### Ostrava a sociální začleňování / inkluze ve vzdělávání

Ostrava je s téměř 300 000 obyvateli třetím největším městem ČR. Sociálně vyloučené lokality (SVL) ve městě Ostrava jsou povětšinou tvořeny skupinami ulic a nacházejí se zejména v obvodech Mariánské Hory a Hulváky, Moravská Ostrava a Přívoz, Ostrava-Jih, Ostrava-Poruba, Radvanice a Bartovice, Slezská Ostrava a Vítkovice (viz mapa níže, další lokality jsou popsány ve Strategickém plánu Sociálního začleňování Ostrava 2015–2018<sup>1</sup>, též dle respondentů je mapa níže neúplná). V lokalitách se jako problematický jeví stav nemovitostí, zadluženost, nezaměstnanost a specifické výzvy jako např. dostupnost občanské vybavenosti či veřejné dopravy. Dle Agentury pro sociální začleňování v Ostravě roste počet lidí nucených migrovat mezi ubytovnami, protože jsou vyloučeni z běžného trhu s nemovitostmi. Mezi nimi jsou často i rodiny s dětmi.<sup>2</sup>

[Obrázek č. 1] Mapa sociálně vyloučených lokalit v Ostravě a modelových MŠ<sup>3</sup>





**Strategický plán sociálního začleňování Ostrava 2015–2018<sup>4</sup>** stanovil mezi prioritami i posílení předškolní přípravy žáků ze sociálně znevýhodněného prostředí. Ostrava chtěla do konce roku 2018 podpořit 500 takovýchto žáků v cca 5 předškolních klubech (s důrazem na spolupráci s rodiči a MŠ) a 610 dětí, které by mohly být ohrožené školním neúspěchem, v cca 40 MŠ (zde měla podpora zahrnovat asistenty, vzdělávání zaměstnanců MŠ, práci s rodiči i s NNO) z celkového počtu 67 MŠ (s více než 800 pedagogy a asi 9 000 dětmi)<sup>5</sup>. Vyhodnocení plánu není k dispozici.

Dle **Místního plánu inkluze v oblasti vzdělávání<sup>6</sup>**, který je součástí Strategického plánu rozvoje vzdělávání do roku 2023<sup>7</sup>, považují (dotázané) MŠ v Ostravě 11,7 až 13,5 % žáků (v roce 2015) za ohrožené školním neúspěchem kvůli vadám řeči, jinému jazykovému prostředí nebo životě v nepodnětném prostředí sociálně vyloučených lokalit. Místní plán pro období 1. 9. 2017–31. 8. 2019 stanovil podporu docházky dětí ze sociálně znevýhodněného prostředí do předškolních klubů a následně do MŠ. Mezi opatřeními byla zahrnuta mj. spolupráce MŠ a NNO (provozovatelů klubů), MŠ a rodičů, v rámci MŠ pak zejména individuální práce s dětmi a metodická podpora učitelů v oblasti inkluzivního vzdělávání, včetně specifík vzdělávání romských dětí.

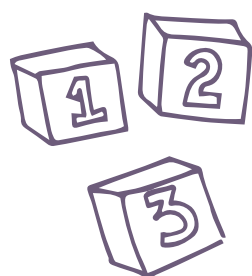
V rámci **Místního akčního plánu (MAP)** v oblasti vzdělávání ORP Ostrava<sup>8</sup> se schází pracovní skupina (PS) Inkluzivní vzdělávání a dále PS Předškolní vzdělávání a péče. Podporují spolupráci zřizovatelů škol a ostatních aktérů ve vzdělávání při řešení konkrétních problémů. Dle konzultace s jedním z aktérů se však některé plány na inkluzi soustřeďují spíše na děti s tělesným postižením, zatímco na děti socioekonomicky či etnicky znevýhodněné se údajně nebere zřetel.

## Povinné předškolní vzdělávání

V České republice absolvovalo předškolní vzdělávání v roce 2016 pouze 34 % romských dětí ve věku 4 až 6 let (EU-MIDIS II 2016), zatímco u celkové populace to bylo přibližně 86 % (Eurostat 2014)<sup>9</sup>. S ohledem na fakt, že „předškolní vzdělávání je důležitým nástrojem pro úspěšnou integraci (nejen) romských dětí, pro jejich následnou úspěšnost ve škole i v dalším životě“,<sup>10</sup> ČR od září 2017 zavedla **bezplatný povinný rok předškolního vzdělávání** pro děti ve věku 5 let. Vláda ČR přitom spoléhala zejména na možnost uložit rodičům za nedodržení této povinnosti pokutu až do výše 5 000 Kč či na řešení prostřednictvím orgánu sociálně právní ochrany dítěte (OSPOD)<sup>11</sup>. Zároveň přípravné třídy při ZŠ určila pouze pro děti s odkladem povinné školní docházky. Očekávalo se tedy, že všechny ostatní děti nastoupí do MŠ. Dle aktuální zprávy České školní inspekce o dopadech povinného předškolní vzdělávání<sup>12</sup> se ovšem nepodařilo zapojit cca 3 % dětí, zejména sociálně a ekonomicky znevýhodněných. Zpráva<sup>13</sup> upozorňuje na to, že rodiny, v nichž tyto děti vyrůstají, potřebují snížit materiální či finanční bariéry (např. pomocí dotovaných obědů).<sup>14</sup>

# Projekty

Projekty podpořené Nadací OSF navázaly na výše uvedené priority statutárního města Ostrava v následujících mateřských školách, které byly koncipovány jako modelové inkluzivní MŠ.



## MŠ Bohumínská a dvě odloučená pracoviště MŠ Frýdecká a MŠ Nástupní

MŠ Bohumínská se nachází v lokalitě Slezská Ostrava. V její blízkosti se nachází SVL. Školka má dvě odloučená pracoviště – MŠ Frýdecká, mimo SVL, a MŠ Nástupní, která je naopak přímo v SVL. MŠ Bohumínská se již před hodnoceným projektem zasazovala o inkluzivní přístup, od roku 2014 zaměstnávala v rámci projektu Vzdělávání základ života romského asistenta. Projekt Za vzděláním společně, podpořený Nadací OSF, proběhl od 1. 10. 2016 do 1. 10. 2017. Na odloučených pracovištích MŠ Frýdecká a MŠ Nástupní byli též učitelé proškoleni v rámci hodnoceného projektu, ovšem neprobíhaly zde zbývající projektové aktivity.

## MŠ Špálova

MŠ se nachází na rozhraní Moravské Ostravy a Přívozu. Je na hranici SVL. Je to zavedená inkluzivní školka, která se zaměřuje mimo jiné na děti s poruchou autistického spektra. Již před hodnoceným projektem zapojila romskou asistentku. Projekt Pojďte mezi nás, podpořený Nadací OSF, proběhl od 1. 4. 2016 do 30. 6. 2017.

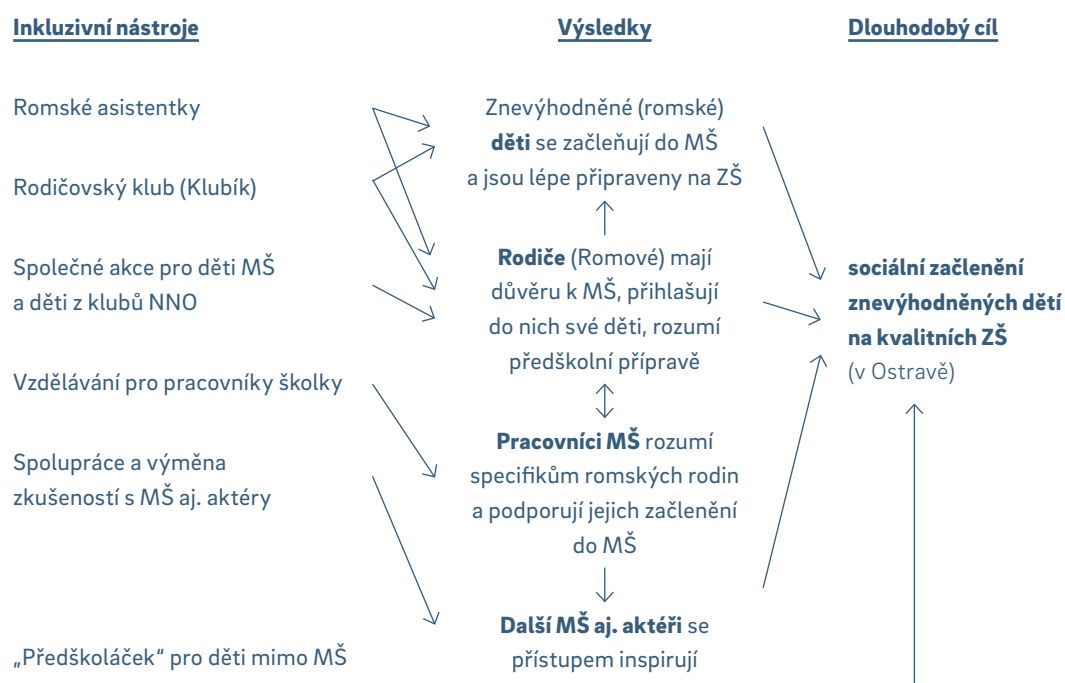
Cílem obou projektů bylo podpořit sociální začlenění znevýhodněných dětí (zejména romských, resp. dětí žijících v chudobě) v MŠ a umožnit jim kvalitní vzdělávání v MŠ i na ZŠ.

**Proto MŠ realizovaly následující aktivity:**

- |   |   |   |   |  |  |
|---|---|---|---|--|--|
| – zapojení romské asistentky (zaměstnané u MŠ nebo u spolupracující NNO nebo u obou institucí) do komunikace s romskými rodiči i dětmi, získání jejich důvěry | – rodičovský klub pro rodiče s dětmi, obeznámení rodičů s prací s dětmi | – vzdělávání pro pracovníky školky, aby uměli podpořit rodiče ve výchově dětí a obeznámit je s chodem MŠ, též vzdělávání v přístupu k dětem (formou školení a mentoringu), exkurze do vyloučených lokalit a pravidelná sdílení (aktuálně jednou za 2 měsíce), | – podpora MŠ Špálova pro 5–6leté děti nedocházející do MŠ – předškolní příprava Předškoláček s využitím MDS (Metoda dobrého startu) v prostorách Armády spásy | – společné akce pro děti MŠ a děti z klubů zřízených jednotlivými NNO, jakož i pro jejich rodiče | – spolupráce a výměna zkušeností s MŠ a v pracovní skupině předškolního vzdělávání MAP Ostrava, iniciace systémových změn podporujících inkluzivní vzdělávání v MAP Ostrava. |
|---|---|---|---|--|--|

Projekty na počátku stanovily cíle na úrovni dětí a částečně také na úrovni rodičů těchto dětí. Dále si stanovily řadu dílčích cílů, resp. výsledků, které se týkaly jednotlivých cílových skupin. Pro účely evaluace byla teorie změny (řetězec dopadu) zrevidována, neboť některé cíle a výsledky se překrývaly, popř. některé aktivity byly zároveň uvedeny jako cíle (proškolení personálu). Zjednodušená, zrevidovaná teorie změny je zobrazena níže. Detailní teorie změny, resp. řetězec dopadu, je popsána v příloze 8.a.

[Graf č. 1] **Zrevidovaná teorie změny obou projektů**



# Klíčoví aktéři

Následují klíčoví aktéři, kteří byli do projektů přímo zapojeni. Reprezentanti všech skupin byli zapojeni též do evaluace.

**Cílová skupina**, tedy romské **děti** se sociálním znevýhodněním, jinde neorganizované (cca 55 dětí) a jejich **rodiče**.

Modelové **mateřské školy** (MŠ), tedy MŠ Bohumínská, MŠ Nástupní a MŠ Frýdecká a dále MŠ Špálova, jejich ředitelky a učitelé/ky a romské asistentky.

**Lektoři a lektorky** poskytující školení a mentoring pracovníkům MŠ.

**Ostatní děti** docházející do dotčených MŠ **a jejich rodiče**.

**Ostatní MŠ** v Ostravě či jinde, jejichž přístup a nástroje pro sociální začleňování se pokusily evaluované MŠ ovlivnit, resp. se kterými uvedené MŠ a Nadace OSF sdílely svou praxi.

**Spádové základní školy** (ZŠ), kde již eventuálně nastoupili či kde nastoupí absolventi těchto MŠ.

**Samospráva** – městské části Ostravy jako zřizovatelé projektových mateřských škol, dále pracovníci školského odboru Magistrátu města Ostrava, sociální pracovníce, Orgán sociálně-právní ochrany dětí (OSPOD), Úřad práce.

**Další místní aktéři** – zástupci NNO (Vzájemné soužití, Beleza, Jekhetane, Armáda spásy apod.).

Bohužel během terénního šetření se nepodařilo identifikovat také další osoby (děti a rodiče) odpovídající definici cílové skupiny žijící v blízkosti MŠ, které ovšem MŠ nevyužívají. Do evaluace také nebyly zapojeny další MŠ působící v Ostravě a instituce jako **MŠMT, Česká školní inspekce aj.**, neboť nebyly přímou součástí hodnocených projektů.

# 3. Metodika evaluace

## Cíle a zaměření

### Cíle

Ověření v projektech pilotované praxe a doporučení pro jejich případnou úpravu a pro další šíření do dalších zařízení.

### Zaměření

Hodnoceny byly všechny lokality a v nich hlavní „nástroje“, tedy romské asistentky, rodičovské kluby, výsledky vzdělávání pro pracovníky MŠ a též šíření dobré praxe.

## Metodický přístup

V úvodní fázi byly zrevidovány požadavky na evaluaci. Finální evaluační otázky byly ověřovány pokud možno z několika zdrojů (z dokumentace, z pohledu jednotlivých aktérů) a pomocí vícerozých metodických nástrojů, čímž byla zajištěna **triangulace**. Zároveň byla požadována **průkaznost** dat, a to v míře dostupné na místě a v archivech zapojených aktérů.

Nebyla k dispozici kontrolní skupina (náhodně vybraní příslušníci cílové skupiny, kteří nezískají podporu MŠ, oproti náhodně vybrané intervenční skupině, která podporu získala) či srovnávací skupina (kde by každé dítě mělo stejné parametry jako příslušné dítě z hodnocených MŠ), **evaluační design** byl tedy **neexperimentální**. Částečně byl stav srovnáván „před a po“, tedy před zahájením projektů a v době provádění evaluace. Kde nebyly k dispozici kvalitní vstupní data, šlo o jednorázové vyhodnocení „tady a teď“. Vzhledem k neexperimentálnímu designu není možné prokázat kauzalitu, tedy že výsledky a dopady způsobily hodnocené projekty. Evaluační tým učinil na základě ověření teorie změny, vnějších faktorů a alternativních vysvětlení změn závěr, v jaké míře projekty ke změnám (výsledkům a dopadům) přispěly.

Metodologie je v souladu s českými a mezinárodními evaluačními standardy a přístupy, zejména s **Etickým kodexem evaluátora** České evaluační společnosti (ČES), jakož i **Formálními standardy provádění evaluací** ČES.

# Fáze a metody sběru dat

Evaluace proběhla v následujících fázích: přípravná, terénní a závěrečná.

## Přípravná fáze – květen až červen 2018

- Identifikace klíčových aktérů a jejich zapojení do evaluace
- Vjasnění zaměření evaluace a evaluačních otázek, přínos pro jednotlivé aktéry.
- Určení osob, které budou do evaluace aktivně zapojeny, dohoda o harmonogramu.
- Analýza dokumentů (projektová dokumentace, databáze dětí aj., viz příloha 8.e).
- Vypracování evaluačního plánu, včetně úpravy evaluační matice a evaluačních nástrojů.
- Informování klíčových aktérů, včetně podpořených rodin, o evaluaci.

## Terénní fáze – červen 2018

Níže je uveden výčet použitých metod sběru dat:

- Analýza dokumentů o podpořených dětech, o zaměření vzdělávání pedagogických pracovníků, strategických dokumentů apod.
- Polostrukturované rozhovory s následujícími osobami (struktura rozhovorů je k dispozici v příloze 8.d):
  - a) s 8 rodiči podpořených romských, sociálně znevýhodněných dětí (evaluátorky provedly náhodný výběr respondentů z anonymizované databáze, přičemž MŠ následně rodiče oslovily s prosbou o rozhovor),
  - b) s 8 rodiči ostatních dětí navštěvujících podpořené MŠ (dle stejného postupu),
  - c) s 0 rodiči romských, sociálně znevýhodněných dětí, které MŠ nevyužívají, neboť se v daném čase od ostatních rodičů reference nepodařilo získat,
  - d) s 22 klíčovými zainteresovanými osobami (9 pracovníků MŠ včetně romských asistentek, 5 zástupců samosprávy – M. m. Ostrava a městských částí, 5 zástupců NNO v Ostravě a 3 další osoby – zástupkyně Nadace OSF aj., viz seznam příloze 8.c).
- Skupinová diskuse s 2 rodiči v rodičovském Klubíku v MŠ Špálava.
- E-mailová komunikace s 6 ZŠ, které jsou nejbližší modelovým MŠ (obdržena jen 1 odpověď).
- Pozorování v terénu, účast na rodičovském Klubíku (2 rodiče, 2 děti) v MŠ Špálava.

## Závěrečná fáze – konec června až říjen 2018

- Kódování a kontrola dat, analýza, syntéza.
- Návrh klíčových zjištění, závěrů a doporučení.
- Závěrečné evaluační setkání s hlavními aktéry, tedy zástupci MŠ, NNO, relevantních MČ Ostrava a Nadace OSF, kde byla diskutována hlavní zjištění, závěry a doporučení.
- Návrh evaluační zprávy, zpracování komentářů zadavatele a modelových MŠ, finalizace.

# Metodická omezení

Evaluace má následující omezení:

- **Kvalita dat** poskytnutých MŠ (zejména **databáze podpořených dětí**, včetně socioekonomického statutu, určení etnicity a nástupu na ZŠ, pokud k němu již došlo, dále roční monitorovací zprávy a indikátory). Monitoring vývojových schopností a dovedností dítěte, monitoring pokroku v domácím prostředí, důvody případné nižší docházky či odchodu z MŠ a dále hodnotící dotazníky od rodičů nebyly evaluátorkám k dispozici. Dále nebyla k dispozici vstupní data ohledně kvality služeb MŠ. Proto lze tyto aspekty hodnotit jen zpětně. Zlepšení výsledků vývoje dětí a jejich atribuce projektům, resp. zavedeným nástrojům, též nelze vyhodnotit, neboť neexistuje relevantní srovnání (co by se stalo bez intervence).
- **Přístup k datům podpořených dětí.** Obě MŠ poskytly anonymizované databáze dětí za účelem náhodného výběru rodičů dětí pro strukturované rozhovory (Romové a neromové, děti v MŠ i již na ZŠ). Vzhledem k nutnosti získat informovaný souhlas rodičů podpořených dětí s předáním kontaktů pro účely evaluace proběhly rozhovory o měsíc později, tedy na konci června 2018, těsně před prázdninami. Od řady rodičů se nepodařilo souhlas v krátké době získat. Proto bylo možné provést rozhovory pouze s 16 rodiči, z toho 8 Romů a 8 neromů (k etnicitě se rodiče sami hlásili). MŠ nemají úplné informace o tom, které ZŠ jejich bývalí žáci navštěvují, proto nelze vyhodnotit, zda projekty zpřístupnily cestu ke kvalitnímu vzdělávání. Různí aktéři též aplikovali různou definici „kvalitního vzdělávání“.
- **Zájem a kapacity klíčových aktérů, zejména MŠ a rodičů.** Na počátku byl průzkum řádně vysvětlen. Jména byla v případě potřeby anonymizována.
- **Zkreslení ze strany podpořených rodin.** Rozhovory byly činěny s matkami či otci podpořených dětí, jejich názor se může lišit od názorů dětí i partnerů (např. na zápis na ZŠ). Rodiny byly předem o evaluaci informovány a s rozhovory souhlasily. Přesto mezi respondenty panovaly jisté obavy z poskytování informací důvěrného charakteru, zejména o rodinách, které neposílají své děti do MŠ. Evaluační tým shrnul zjištění a nepřipisoval citace konkrétním osobám.



# 4. Zjištění

## Zohlednění potřeb dětí a rodin

Projekty se soustředily primárně na inkluzi dětí z romských rodin, neboť jejich docházka do MŠ je dlouhodobě mnohem nižší než u celkové populace.

Pro některé romské rodiče je zásadní, že školka zaměstnává Roma, protože se tím stírají obavy ohledně **adaptace romského dítěte v kolektivu dětí z majority**. Konkrétně bylo pro rodiče důležité, že mezi zaměstnanci školky je někdo, kdo jejich dítěti i jim samotným a jejich zvykům a přístupu rozumí. Asi polovina z dotázaných romských rodin využila podpory romského asistenta i v řešení **problémů přesahujících rámec působení MŠ** (například při objednání dětí na vyšetření v pedagogicko-psychologické poradně, jako doprovod při zápisu na ZŠ apod.). Pro mnohé Romy je přítomnost romského asistenta zásadní pro **překonání nedůvěry vůči učitelům a instituci jako takové**, neboť sami předškolní vzdělávání vůbec nezažili.

*„My máme rodičům za zlé, že se nechtějí zapojit do aktivit pro rozvoj dětí, ale jak oni to mají dělat, když to sami nezažili?“  
zástupce NNO*

Mezi důvody nižší účasti romských dětí na předškolním vzdělávání uváděly úřady a NNO zejména překážky spojené s životem v SVL (na tomto místě evaluace nehodnotila, v jaké míře šlo o předsudky či skutečné důvody). Projekty reagovaly na většinu z těchto důvodů:

[Tabulka č. 1]

### Důvody nižšího zastoupení romských dětí v MŠ

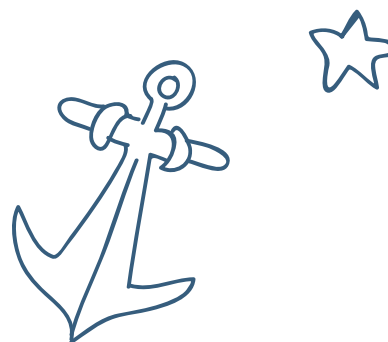
Důvody nižšího zastoupení romských dětí v MŠ	Zohledněno v evaluovaných projektech?
<b>nízká informovanost o předškolním vzdělávání a jeho přínosech</b>	– romské asistentky prováděly terénní sociální práci a zvaly rodiče do Klubíku, resp. do MŠ
<b>nedůvěra ve vzdělávací systém a jeho přínosy pro zlepšení kvality života</b>	
<b>přetrvávající nedůvěra vůči institucím</b>	– romská asistentka byla prvním kontaktem pro romské rodiny, pedagogové byli proškoleni ohledně specifík romského etnika
<b>životní styl neodpovídající pravidelné docházce do MŠ, např. nepravidelný životní rytmus rodiny</b>	– rodiny v MŠ Špálova mohly využívat alespoň Klubík a společné akce
<b>ekonomické důvody</b>	– školné bylo ze zákonem stanovených důvodů odpuštěno, resp. bylo hrazeno stravné
<b>dostupnost nejbližší MŠ</b> (ty mohou být zejména v SVL segregované, případně mohou být špatně dopravně dostupné)	– projekty s tímto aspektem konkrétně nepracovaly

Hlavní omezení s ohledem na cíle projektů jsou uvedena níže v kapitole faktory úspěchu a rizika.

Podle zástupců některých NNO však zůstává v sociálně vyloučených lokalitách (SVL) určitá skupina romských rodin, které buď o předškolním vzdělávání **nemají přehled**, nebo své děti do **MŠ dávat nechtějí**. Evaluační tým bohužel nezískal přímé výpovědi těchto rodin. Oslovené rodiny zapojené do projektů se zmínily pouze o 3 rodinách, které údajně neposílají své děti do MŠ z těchto důvodů (výčet důvodů proto nelze považovat za úplný):

- kvůli provozu domácnosti (např. péče o 6 dětí různého věku, které navštěvují různé školy, a tudíž je komplikované děti předškolního věku doprovodit do MŠ či je vyzvednout) či
- kvůli absenci očkování dítěte (v souladu s § 50 zákona č. 258/2000 Sb. se u dětí mladších 5 let vyžaduje očkování).

Některé děti zejména v SVL jsou tak údajně nadále zcela bez předškolní přípravy, a to i po dovršení 5 let, kdy je předškolní docházka povinná.<sup>15</sup> Některé děti (i spolu s rodiči nebo bez nich) docházejí místo do MŠ do různých neformálních předškolních klubů zřizovaných NNO. **Propojení mezi těmito kluby a mateřskými školami** funguje spíše na bázi personálního překryvu (tam, kde je např. tatáž osoba zaměstnancem NNO a zároveň MŠ), ovšem systémově **není v rámci projektů zcela pevně zakotveno**.



# Segregace versus integrace v MŠ a ZŠ

Ambivalentní zůstává otázka tzv. **segregovaných mateřských a základních škol** (tj. s podílem Romů cca od 50 % výše). Někteří romští rodiče na základě doporučení známých nebo personálu školek včetně romských asistentek umísťují děti do MŠ a následně ZŠ mimo SVL. Někteří naopak z výše uvedených důvodů (kvůli obavám ze začlenění do kolektivu dětí z majority a s ohledem na vlastní zkušenosti) či z praktických důvodů (blízkost MŠ, docházka staršího sourozence do téže či blízké školy) automaticky přihlašují své děti do vzdělávacích institucí v rámci SVL.

Tím se ovšem propast v segregaci prohlubuje, protože velkou část žáků v takových MŠ a ZŠ pak tvoří romské děti, které tak přicházejí o možnost integrace mezi děti majoritní. Podle některých NNO je proto zásadní, **aby opatření pro inkluzi nebyla výsadou vzdělávacích institucí uvnitř či v blízkosti SVL**, ale aby byla naopak posílána na takových školách a školách, kde většinu tvoří neromové. Právě zde je podle těchto výpovědí práh, který musí romské rodiny překonat, nejvyšší. Proto je třeba je podpořit podobnými opatřeními, jako jsou romští asistenti a vzdělávání učitelů.

To se projevuje na příkladu MŠ Nástupní (v SVL) i MŠ Špálava (na hranici SVL). Do druhé z těchto MŠ původně romské děti nedocházely, což se změnilo spolu se zapojením romských asistentek do týmu (zde je nutno zohlednit, že na MŠ Bohumínská působila asistentka už před začátkem hodnoceného projektu v rámci působení NNO Vzájemné soužití). Naopak v případě MŠ Nástupní, pobočky MŠ Bohumínská, proměna etnického složení přímo odpovídá demografickým změnám v lokalitě (odliv majority po změně vlastníka většiny domů, a tedy nárůst podílu Romů).

*„Je potřeba podpořit inkluzi, to ale znamená i práci s majoritou. Ten největší skok je kde? Když to znevýhodněné dítě přijde do té výběrové školy. V ghettu jsou na tom všichni stejně, ale tady jsou na něj najednou kladeny obrovské nároky. A naopak učitelé nevědí, jakou si nese zátěž. Tady je potřeba podporovat porozumění.“ zástupce NNO*

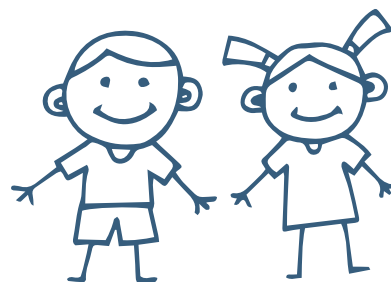
## Efekty a dopady zavedených nástrojů na cílové skupiny

Projekty předpokládaly podporu rozvoje psychosociálních dovedností dětí z cílové skupiny a zpřístupnění cesty ke kvalitnímu vzdělávání (v MŠ a následně na ZŠ).

Jak je vysvětleno výše v metodických omezeních, nejsou k dispozici podklady, na základě kterých by bylo možné naplnění těchto cílů potvrdit či vyvrátit. Evaluační zpráva se proto věnuje jednotlivým výsledkům dle cílových skupin a zmiňuje hlavní efekty a dopady zavedených nástrojů (ne nutně projektů, neboť tyto nástroje byly částečně financovány z jiných zdrojů).

## Děti

Oba hodnocené projekty se zasazovaly o následující výsledky: o sociální začlenění znevýhodněných dětí, dále o rozvoj psychosociálních dovedností, resp. snížení rozdílů ve vývoji a vzdělávání romských a neromských dětí, a o jednodušší přechod na ZŠ. Obě MŠ se zaměřily na začlenění zejména romských dětí, které před zahájením projektů MŠ až na výjimky nenavštěvovaly. Celkem bylo dle projektové dokumentace podpořeno 55 romských dětí.



## Sociální začlenění dětí

Dotazovaní z řad rodičů, pedagogů, asistentů i sociálních pracovníků se shodovali, že pro sociální začlenění dětí ze sociálně znevýhodněného prostředí je klíčový včasný a intenzivní kontakt s dětmi z majority. Proto považují za ideální prostředí inkluzivní MŠ, kde se obě skupiny přirozeně setkávají a přirozeně integrují. Někteří oslovení rodiče zmínili, že i Klubík a neformální kluby při NNO jsou víceméně jedinou příležitostí k setkávání dětí s vrstevníky, v tomto případě ovšem především s romskými či sociálně znevýhodněnými.

Specifická situace je v MŠ Nástupní, která se nachází přímo v SVL a prakticky mimo dosah běžné zástavby, proto drtivou většinu žáků tvoří děti ze SVL. Jejich sociální začlenění mezi majoritní děti pak zůstává výzvou pro základní školu. Podle NNO působících v lokalitě se také děje prostřednictvím neformálního vzdělávání a společných akcí dětí z této školky a jiných zařízení. Jelikož školka nemohla z kapacitních důvodů přijímat další žáky, posílala rodiny k zápisu na MŠ Bohumínská, kde se jejich děti vzdělávají po boku neromských dětí. Někteří rodiče opravdu dojíždějí do této školky mimo SVL.

Naopak do MŠ Špálova, která se nachází na okraji SVL a vzdělává i děti z majority, se podle pracovníků hlásí spíše rodiny, které jsou na sociálním vzestupu nebo mají vyšší sociální status. Rodiny z nejnižší společenských vrstev, z jádra SVL, využívají pouze aktivit NNO nebo do předškolního vzdělávání a včasné péče nejsou včleněny vůbec.

*„K projektu jsem se dostala náhodou, když jsem sem přišla, tak už běžel. Říkala jsem si, co s tím? Uděláme z toho svou devízu. Byly tu nějaké romské děti, ale hlavně jsem o tom přemýšlela obecněji, zkusíme nastavit soulad mezi majoritou a minoritou. Je to vlastně takový celospolečenský cíl, který školka může vyzářovat.“ ředitelka MŠ*

## Rodičovský klub jako první krok k zápisu na MŠ

Podle ředitelky MŠ i některých oslovených rodičů romské asistentky a Klubík v MŠ Špálově, který pravidelně navštěvovalo 5 rodičů s dětmi, podnítily několik romských rodičů k zápisu jejich dítěte do MŠ (viz níže porovnání počtu dětí před projekty a po nich). Rodiče i děti mohli blíže poznat MŠ, její zázemí, a především vstřícnost pracovníků. Někteří rodiče s dětmi docházejí zároveň do předškolních klubů při NNO a zároveň do klubů při MŠ a následně se rozhodnou přihlásit děti k řádné docházce do MŠ. Mezi dotazovanými byly ale i rodiny, které děti přihlásily do školky na základě předchozí zkušenosti se staršími dětmi nebo na doporučení známých.

## Rostoucí počet romských dětí v modelových MŠ

Z dostupných podkladů MŠ je patrný nárůst absolutního i relativního počtu romských dětí v obou MŠ a v všech lokalitách. Z tabulky níže dále vyplývá, že 43 %, resp. 50 % romských dětí v MŠ je z rodin, které pobírají dávky hmotné nouze. Docházka romských dětí se dle údajů MŠ pohybovala dle pracoviště přibližně mezi 63 a 90 %. Oproti minulosti se docházka romských dětí údajně zlepšila (nejsou k dispozici přesná vstupní data) a děti se v MŠ udržely. Pravidelnou docházku do rodičovského klubu a zejména MŠ vnímaly MŠ jako základní předpoklad pro naplnění výsledků projektů inkluze. Docházku přitom ovlivňovaly různé faktory, od socioekonomických (docházka byla údajně nižší v termínu placení obědů) po zdravotní (epidemie).

*„Za největší úspěch vnímáme počty romských dětí, které se přihlásily do naší školky. Tedy aktuálně 14 romských dětí na Bohumínské, kam ještě před dvěma lety docházelo jen jedno romské dítě. Některé rodiče jsme osobně neznali a nevěděli, že přijdou k zápisu, tedy je jasné, že romští rodiče si mezi sebou o naší školce řekli, že je kvalitní a přístupná romským rodinám.“*  
závěrečná zpráva MŠ

[Tabulka č. 2] **Docházka romských dětí do modelových MŠ před projekty a po nich**

Indikátory docházky na počátku a konci projektu	MŠ Bohumínská k 30. 9. 2016	MŠ Bohumínská k 30. 9. 2017	MŠ Špálova k 31. 3. 2016	MŠ Špálova k 30. 6. 2017
<b>Poměr romských dětí k celkovému počtu dětí</b>	1 % (1 Rom)	17 % (14 Romů)	23 % (16 Romů)	31 % (18 Romů)
<b>Počet dětí z rodin, které pobírají dávky hmotné nouze</b>	6 % (5)	14 % (8)	26 % (18)	29 % (17)
<b>Průměrná měsíční docházka dětí</b>	78 %	86 %	60 %	57 %
<b>– z toho romské děti</b>	?	88 %, 90 %, 68 %	?	63 %

## Školní připravenost

K individuálním datům o školní připravenosti evaluátorky neměly přístup. Pedagogičtí pracovníci shodně zmiňovali docházku do předškolního zařízení jako klíčovou pro úspěšný začátek školní docházky, podle některých z nich však jeden rok pro přípravu znevýhodněných dětí nestačuje. Podle zástupců školek se předškolní docházka romských dětí zlepšila v návaznosti na její zakotvení v legislativě. Mezi některými sociálními pracovníky naopak panoval názor, že legislativní úpravy a sankce negativní postoj některých rodin k docházce dětí do MŠ nezmění a je třeba je motivovat jinými způsoby. Podle některých je motivačním faktorem projekt Obědy do škol, který sníží náklady rodiny spojené se školkou.

Konzultovaný zástupce ZŠ považoval za efektivní spíše přípravné ročníky při ZŠ než klasické MŠ. Jako inkluzivní opatření doporučila tato osoba nižší počet dětí ve třídě, doučování ve škole, asistenty pedagoga, návštěvy v rodinách, spolupráci s rodiči a školní akce pro rodiče s dětmi. Pohledy dalších ZŠ nebyly evaluátorkám k dispozici.

## Vliv MŠ na výběr ZŠ či odklad

Někteří rodiče diskutovali s pracovníky MŠ školní připravenost dětí a v případě potřeby zvolili odklad nástupu na ZŠ, čímž podle pracovníků MŠ předešli zážitku neúspěchu a selhání po návratu do MŠ. Úplné údaje o nástupech na ZŠ a odkladech nebyly k dispozici.

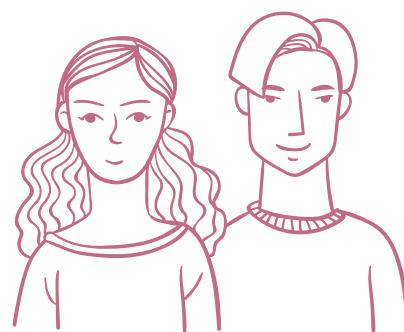
Na závěrečném setkání s aktéry v Ostravě bylo potvrzeno, že chybí kontinuita práce s dítětem na ZŠ. MŠ již děti velmi dobře znají, ovšem ZŠ si budují vztah s dítětem od začátku. ZŠ ani nepředávají školkám informace, zda a jak by měly upravit předškolní přípravu, pokud jsou děti z této MŠ v nějakém ohledu „pozadu“. Bylo proto doporučeno setkávání ředitelů ZŠ a MŠ.

## Rodiče

### Zvýšení důvěry v MŠ

Všechny dotazované romské i neromské rodiny byly s přístupem romských asistentek, pedagožek v MŠ a MŠ jako institucí spokojeny. Od dotazovaných rodičů z řad Romů i od pedagogů v souhrnu víme, že angažmá romského asistenta a setkávání některých rodičů v rámci tzv. Klubíku pomohlo posílit vzájemnou důvěru a otevřenost. Romská asistentka byla zpravidla prvním z členů personálu školy, s nímž nově příchozí Romové navázali kontakt. Romská asistentka např. chodila novým rodičům naproti před budovu MŠ, aby pomohla odbourat ostych z nového prostředí, nebo jim pravidelně volala a povzbuzovala je k návštěvě Klubíku.

Dotazovaní rodiče, kteří docházeli do předškolního Klubíku, shodně potvrdili, že je to pro ně vítaná příležitost nahlédnout do prostředí MŠ. Důležité je pro ně sdílení témat v otevřeném a důvěrném kolektivu. Dále pro ně byla pro budoucí důvěru ke školce klíčová zkušenost jejich dětí s neznámým prostředím. Rodičům pomohla odbourat obavy z adaptace dětí.



*„Někteří rodiče mají předsudky vůči bílým institucím a učitelkám. Sami zažili ve školce nepříjemné situace, šikanu, a teď se to v nich otevírá skrz vlastní děti.“  
pracovnice MŠ*

## Zvýšení kompetencí a dovedností rodičů v roli primárních učitelů

Při setkávání rodičů v tzv. Klubících a také v individuálních rozhovorech s asistentkami či pedagožkami byla podle zúčastněných stran mezi probíranými tématy i péče o děti, hygiena, výchova, podpora jejich rozvoje v domácím prostředí, logopedie, školní připravenost apod. Ovšem nejsou k dispozici informace o tom, nakolik rodiny doporučení doma skutečně zavedly. Oslovení rodiče při dotazech na změny, spontánně mezi přínosy Klubíků žádnou z těchto oblastí nezmiňovali. Shodně uváděli vyšší důvěru k MŠ a jejím pracovnícům, zejména k romským asistentkám. Pracovníci MŠ u rodičů ocenili některé konkrétní změny v domácím prostředí (např. logopedie, kouření pouze mimo domácnost) či aktivnější zapojení některých otců.

Pedagogičtí pracovníci, a zejména romské asistentky, aktivně informovali rodiče, že není nutné děti zapsat na nejbližší ZŠ, ale že si lze vybrat podle kvality školy. Také aktivně napomáhali zvýšit šanci dětí zapsat se na zvolenou ZŠ – termíny zápisů na doporučené ZŠ uváděli na nástěnce v MŠ, na zápisy upozorňovali osobně, asistentky pomáhaly zajistit potřebné formality a v některých případech také doprovázely rodiny k zápisům. Někteří rodiče sami vyzdvihovali pomoc romské asistentky s vyřizováním přihlášky na ZŠ nebo s porozuměním pravidlům předškolního vzdělávání. V jiných rodinách výběr ZŠ rodiče zvládli sami nebo např. za podpory prarodičů dětí.

*„Výzva k odkladu přichází většinou spíš od nás, romské maminky školní připravenost dětí nepoznají, neví, co mají u zápisu čekat nebo co k nástupu dětí potřebují.“  
pracovnice MŠ*

*„Jeden chlapeček, co si před chvilkou hrál se svým nejlepším kamarádem, který je Rom, mi pak, když jsme si povídali o tom, co je špatné nebo zakázané dělat, řekl, že vedle pytláků a zlodějů jsou špatní Cikáni. V rozpácích jsem se dívala na jeho kamaráda a ptala se bílého chlapce, jak na to přišel a jestli nějaké zná. Odpověď zněla – neznám, ale s tátou jsme je zahlédli z auta a on říkal, že Cikáni jsou zlí a kradou.“  
pracovnice MŠ*

## Vliv na neromské rodiče

Z rozhovorů s 8 neromskými rodiči dětí z modelových MŠ vyplývá, že změny v MŠ příliš nevnímají. O romských asistentech buď nevědí, nebo je vnímají jako další členy pedagogického kolektivu. O Klubících většinou nevědí, nerozumí jejich smyslu nebo si nejsou jisti, zda jsou určeny i pro ně. Často je zaměňují za rodičovské sdružení.

Někteří rodiče měli zčásti indiferentní postoje („Nevím, že se tu něco takového děje.“ „Školka mi dává přesně to, co potřebuju, péči o dítě a přípravu do školy.“), zčásti podpůrné („Myslím, že je to dobře, že si děti už od malička zvyknou na jinakost.“) a zčásti vysloveně odmítavé („Nelíbí se mi, že tu přibývají Romové, kdyby jich bylo víc, dal bych dítě do jiné školky.“). Nikdo z oslovených neromských rodičů se necítil osobně angažován ve vytváření inkluzivního prostředí v rámci školky.

Přitom zároveň pedagogičtí pracovníci shodně uváděli, že děti do předškolního věku etnické a sociální rozdíly veskrze nevnímají, dokud nepřejmou postoje od rodičů.

Na závěrečném setkání aktérů v Ostravě zazněly obavy, aby si někteří rodiče z majority nestěžovali u zřizovatele na podporu Romů v MŠ. Ovšem v projektech zapojené MŠ obdobné stížnosti nezaznamenaly – nabízejí různé programy pro všechny rodiče a zmiňují, že neromští rodiče též rádi spolupracují s romskou asistentkou.

*„(Je nutná) osvěta obou stran (Romů i neromů), hlavně dospělých. Děti to do určitého věku neřeší a pak to začnou chápat skrz to, jak se na to začnou dívat dospělí v jejich rodině. Cítím to tak, že cílíme příliš na minoritu.“ pracovnice MŠ*

## Pracovníci MŠ

### Otevření učitelé klíčem k inkluzi

Většina oslovených pedagogů spatřovala klíčový přínos **zážitkovému kurzu Za vzděláváním společně**, vedeném lektorkou Ladou Červeňákovou, zaměřeném na práci s menšinami ve třídním kolektivu a na specifika romského etnika. Návaznou podporou byl také individuální **mentoring**.

Učitelé se po absolvování kurzu Za vzděláváním společně cítili sebejistější, lépe chápali důvody pro ně dříve nepochopitelného jednání romských rodin (např. několikadenní absence kvůli pohřbu), a tím **byli sami schopni rodinám lépe vyjít vstříc**. V komunikaci s rodinami i s dětmi cítili posun. Zároveň považovali za důležité, že z nich byl sejmut pocit selhávání při opakovaných neúspěších v práci s Romy.

Pedagogové též absolvovali mentoring program *Začít spolu*, školení Ostravské univerzity zaměřeném na komunikační dovednosti v rámci projektu *Vzdělání, základ života* a školení *Metody dobrého startu (MŠ Špálova)*. V rámci rozhovorů učitelé spontánně nezmiňovali konkrétní přínosy tohoto dalšího vzdělávání.

Závěrečná projektová zpráva jedné z MŠ škol upozorňuje na to, že se pedagogové čas od času vracejí k nedůstojným formám komunikace s rodiči, neboť částečně přetrvávají jejich hluboce zakořeněné předsudky a formy komunikace. Pedagogové si toho jsou podle ředitelky vědomi a dále s tím pracují. V každém případě bylo doporučeno **dlouhodobé vzdělávání** v oblasti diskriminace, komunikace a přístupu k rodičům.

MŠ již během projektů navázaly spolupráci s několika dalšími MŠ v okolí, přičemž v některých z nich postupně začaly působit romské asistentky pedagoga. Zástupce jedné z modelových MŠ potvrdil rostoucí zájem ostatních MŠ o praktické otázky ohledně inkluze. Ostatní MŠ údajně využívají zkušenosti modelových MŠ též k obhajobě svých inkluzivních kroků.

Ze stran spolupracujících NNO zaznívá apel na (další) **sdílení zkušeností a průběžnou vzájemnou podporu mezi učiteli a řediteli různých MŠ**, nikoli pouze formální vzdělávání pedagogů. NNO spatřují v otevřených pedagogických připravených vnímat potřeby a specifika každé rodiny jeden z klíčových nástrojů inkluze.



*„Pro mě se odbouralo takovéto PROČ – člověk teď víc hledá příčiny věcí, nedává je hned romským rodinám za vinu. A stejně tak nedávám za vinu sobě, že něco nefunguje tak, jak bych chtěla; může to být neporozuměním.“*  
pracovnice MŠ

*„Dojížděli jsme na seminář každý týden asi po tři nebo čtyři měsíce. U prvního setkání jsme si říkali, že je to zatěžující, jezdit někam po práci, navíc dlouho do večera. Ale lektorka byla tak úžasná, že nás všechny vtáhla, a pak už nebyl problém ani přetáhnout. Díky dlouhodobosti pro nás časem nebyl problém přijít a otevřeně s ostatními probírat, co v sobě zrovna máme.“*  
pracovnice MŠ

*„I když někdy mezi pedagogy vypluje na povrch v nečekané nebo vypjaté situaci jejich původní xenofobní jednání, velmi rychle si dokážou sami uvědomit, že se právě nezachovali nebo nesmysleli v souladu s pedagogickými či humanitními principy. Takováto sebereflexe je v práci s odlišnostmi velmi důležitá.“*  
pracovnice MŠ

*„Naprosto zásadní je prostředí ve školce a vztah gádžů k dětem a jejich rodičům. Řada kantorů se umí chovat k dětem, ale není schopno komunikovat s romským rodičem. ... Když se rodič dostane do kolize s personálem, tak to dítě už nepřivede.“*  
pracovnice MŠ

*„Když se třeba bavíme [učitelka a asistentka] o rodinách, tak vidíme, že to máme jinak, jinak nastavené hodnoty, ale o tom to právě je, protože i děti jsou různé.“*  
pracovnice MŠ

## Spolupráce romské asistentky a pedagogů

Jedním z prostředků zvýšení kompetencí pracovníků bylo také **vzájemné obohacování mezi stávajícími pedagogy a romskými asistentkami**. Přes některé počáteční nárazy (např. v nejasném vymezení rolí romských asistentek a jejich postavení vůči pedagožkám) si většina dotazovaných v tuto chvíli spolupráci chválí.

*„Naučila jsem se nějak využívat i její pohled (romské asistentky), když mi třeba řekla o skutečných sociálních problémech nějaké rodiny, najednou jsem k tomu přistupovala jinak, neviděla jsem už v tom to omílané „flákání“.“*  
pracovnice MŠ

## Rozvoj romských asistentek

Jedním z neopomenutelných příjemců podpory jsou samotné **romské asistentky**. Shodně uvádějí, že si cení impulsu, který jim nově vzniklé pozice daly k jejich osobnímu i profesnímu rozvoji (např. si doplnily vzdělání). Shodují se s oslovenými romskými rodiči, že romská asistentka funguje jako pozitivní vzor v rámci romského etnika. Díky tomu, že mají stále zaměstnání a vystupují jako autority, stoupla i jejich společenská prestiž. Zároveň jejich **pozice pomáhá odbourávat předsudky většinové společnosti** (viz citace).

*„Jedu třeba v autobuse, potkám děti ze školky a ty na mě začnou volat: Paní učitelko! Všichni dospělí se otáčejí a hledají, na koho děti volají, nenapadne je, že paní učitelka může být Romka. Pak jim to teprve dojde.“* pracovnice MŠ (romská asistentka)

## Spolupráce MŠ a NNO

Propojení mezi sociální prací a vzděláváním fungovalo v projektech na personální bázi – někteří zaměstnanci NNO jsou buď částečně též zaměstnanci MŠ, nebo působí na MŠ v podstatě na plný úvazek v roli paračlenů týmů. Někteří ze zřizovatelů uvádějí, že je toto rozložení pro ně těžko čitelné. Existují obavy z tzv. dvojího financování, které se dotklo v uplynulých dvou letech některých pozic vzniklých a financovaných v rámci zavádění inkluzivního vzdělávání. Pro vedení MŠ jsou tyto pracovníci podporou, ale zároveň je jejich financování a zapojení do týmu nejisté.

V rámci institucionální spolupráce pracovnice MŠ navštěvovaly 2 předškolní kluby NNO. Dle původního plánu zde měly předat Metodu dobrého startu a zároveň měly vybízet rodiče k zápisu dětí do MŠ. S odstupem 1,5 roku, tedy v době evaluace si ani pracovnice NNO, ani zástupkyně MŠ nedokázaly vybavit účel a přínos tohoto angažmá. Zároveň v některých SVL (ulice Palackého a okolí v lokalitě Přívoz) streetworkeri – sociální pracovníci z NNO – podle zjištění evaluátoerek nemají informace o podpůrných opatřeních v rámci MŠ, a nezprostředkovávají je proto svým klientům. Omezená je i vzájemná informovanost o aktivitách NNO a MŠ v rámci předškolního vzdělávání.

## Úřady, další MŠ a ZŠ, NNO

### Zpřístupnění předškolního vzdělávání

Nadace OSF již v roce 2016 uzavřela Memorandum o spolupráci s městem Ostrava, aby společně podpořily modelové proinkluzivní mateřské školy a aby zástupcům MŠ i města umožnily získat inspiraci během **zahraniční stáže** ve Velké Británii (a později na Slovensku). Oslovení zaměstnanci MŠ a městských částí (MČ) vyzdvihovali zejména motivační aspekt těchto stáží ve smyslu „když to jde tam, půjde to i tady“.

## **Dále Nadace OSF podpořila několik setkání různých aktérů, kde modelové MŠ představily svou praxi.**

**MŠMT:** návštěva v modelových MŠ a návazný kulatý stůl se zřizovateli MŠ, zástupci Magistrátu města Ostrava a MŠ o roli romských asistentů a financování (05/2017), dále kulatý stůl s účastí MŠMT, NÚV, NNO, zástupců MŠ a ZŠ a zahraničních expertů k roli asistentů pedagoga pro děti se sociálním znevýhodněním (10/2017), kde byla vytvořena doporučení pro MŠMT ohledně dalšího financování asistentů.

**MŠ a jejich zřizovatelé v Ostravě:** seminář pro 10 ředitelek MŠ ve spolupráci s MČ Ostrava-Poruba (01/2018), navazuje též kurz pro ředitele MŠ popsaný níže.

**Další instituce v ČR:** exkurze do modelových MŠ pro 9 pedagožek ze 4 škol – členů Asociace středních pedagogických škol (5/2018), předpokládá se další spolupráce, dále návštěva MŠ a diskuse o spolupráci s Agenturou pro sociální začleňování (5/2018) a setkání 10 NNO a 20 účastníků zabývajících se včasnou péčí a předškolním vzděláváním (6/2018).

**Prezentace v zahraničí** (konference ISSA v Ghentu, Belgie, 9/2017) a návštěva zahraničního experta Braina Fostera v modelových MŠ s cílem vyhodnocení a šíření dobré praxe (6/2018).

**Místní akční plán:** obě MŠ se aktivně zapojily do měsíčních schůzek a sdílely zkušenosti z projektu, ze zápisů je patrné, že v rámci MAP byla zdůrazněna mj. důležitost spolupráce ZŠ a MŠ.<sup>16</sup>

MŠ Bohumínskou navštívila též **velvyslankyně** Kanady Barbara Richardson, přičemž ocenila přístup vedení a pracovníků MŠ v oficiálním dopise starostovi, a dále **ombudsmanka** ČR Anna Šabatová. Následně proběhla schůzka MŠ a ZŠ, nejsou však k dispozici konkrétní výstupy či výsledky.

Dle modelových MŠ i Nadace OSF jsou nyní zřizovatelé vstřícnější k inkluzivnímu přístupu v MŠ. V rámci evaluace sdíleli zástupci MČ, zřizovatelů MŠ, na integraci různé názory (viz citace výše). Oceňují čitelnou komunikaci hodnocených projektů. Vyzdvihují také spolupráci na multidisciplinární úrovni v rámci městských obvodů (např. někdejší policejní buňky, nyní multidisciplinární týmy v rámci MČ Slezská Ostrava). Své zapojení ve smyslu schválení projektů a případné jednorázové finanční spoluúčasti měli za dostatečné. Též angažmá úřadů jako takových v otázce inkluzivního vzdělávání považovali za dostačující.

Jeden zástupce samosprávy spatřuje problém v absenci centrálního registru trvalého bydliště. Dohledávání rodin, původně evidovaných v katastru městských částí, které nepřivedly děti k povinnému předškolnímu vzdělávání či povinné školní docházce, údajně tvoří také velkou část agendy OSPOD či kurátorů pro děti a mládež. Přesto část dětí předškolního věku povinné předškolní vzdělávání či individuální vzdělávání předškoláků neabsolvuje (viz kontext výše).

V rámci evaluace nebyly k dispozici informace o tom, že by se ve spolupráci s politiky či úředníky sbírala data o situaci romských dětí a jejich rodin pro cílenější podporu a změnu politik. Nadace OSF řešila sběr etnických dat na národní úrovni.

Na závěrečném setkání aktérů v Ostravě nepanovala shoda, zda je pro začlenění nejvíce znevýhodněných dětí funkčnější represe, či pozitivní motivace. Zazněl návrh inspirovat se jistými represivními opatřeními (např. obědy zdarma pouze při absolvování rodičovského klubu Belezky), ovšem dle jiného názoru, a to v souladu s hodnocenými projekty, je vhodné se zaměřit především na osvětu a dostupnost MŠ (pomocí romské asistentky, ale také formou finanční a materiální podpory, pokud je u nejvíce znevýhodněných dětí třeba).

*„Rodiče vlastně chtějí, aby tam [v segregovaných školách v rámci SVL] jejich děti byly, jsou to známí. Ve všech školách jsou volná místa, nikde neodmítají. Nejde, aby ředitel někoho nepřijal. Je přirozené, že minorita drží pospolu. Nepodceňovala bych ani vzdělávání na „romských“ školách. Myslím, že ovšem mají na výběr.“*  
pracovnice MŠ

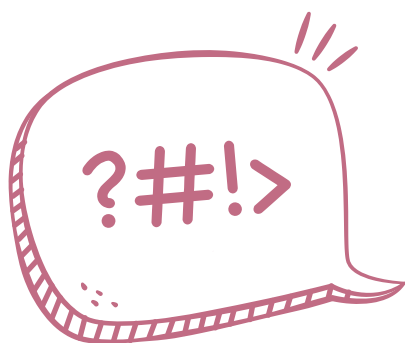
*„Podporujeme školy, které se projektů účastní, jsme aktivní součástí pracovních skupin SMO, které projekty připravuje. Zajišťujeme kvalitní zázemí škol bez ohledu na lokalitu, aby všechny děti měly vhodné podmínky.“*  
zástupce MČ

Zástupce Asociace romských rodičů zdůraznil, že romští rodiče vyvíjejí velkou snahu o inkluzi svých dětí a koordinují se, aby jejich děti chodily do různých škol a žádá se nestala segregovanou. To podle tohoto zástupce svědčí o tom, že romští rodiče jsou informovaní a že se velmi snaží – někteří z nich např. dojíždějí do vzdálenějších škol. Stále zůstávají vyčleněny některé znevýhodněné, romské i neromské rodiny. Přístup rodin se však mění. MŠ uvedly, že zaznamenaly větší počet zapsaných dětí již ve věku 3–4 let, přičemž osvětu uváděly jako hlavní důvod. Ze závěrečného setkání vyplynulo mimo jiné i doporučení na MČ, především na Úřady práce a OSPOD, aby rodiče správně informovali o výhodách konkrétních škol, např. o obědech zdarma pro děti rodičů na hmotné nouzi, a také o finanční podpoře, kterou mohou rodiče čerpat, aby jejich dítě mohlo MŠ navštěvovat. Dle dostupných informací některých některých úředníků o výhodách neinformují či poskytují nepřesné údaje.

## Spolupráce MŠ a NNO

Některé MŠ zaměstnávají v rámci sociálního odboru nebo odboru prevence kriminality / volného času vlastní romské asistentky. Ti ovšem nejsou nijak formálně propojeni např. s romskými asistentkami ve školkách.

Stejně tak není přímo propojena sociální práce v terénu prováděná MŠ a NNO. Přímému propojení s asistentkami ve školkách brání ochrana osobních údajů klientů sociálních služeb. Někdy tento problém překlene skutečnost, že romské asistentky v MŠ jsou zároveň zaměstnány jako pracovníce v sociálních službách či sociální pracovníce v rámci NNO, jde ovšem – podobně jako u předškolních klubů – o propojení na personální, nikoli systémové úrovni.



## Replikace vzdělávání pedagogů

Na lokální úrovni se Nadaci OSF a pracovnícím MŠ podařilo inspirovat vedení městské části **Ostrava-Poruba**, aby ze zdrojů MČ zajistilo pedagogům z místních školek bezplatný **vzdělávací modul**, podobný jaký absolvovali pedagogové z modelových školek. Zájem údajně projevilo 7 z 10 MŠ na území MČ Ostrava-Poruba. Momentálně je proškolen 13 pedagogů, projekt je ve třetině. Reakce jsou rozporuplné, MČ si zapojení školek chválí. Z jiné strany však byla zmíněna kritika formátu úvodního setkání, kdy byly některé MŠ prezentovány jako vzorové, a tudíž se ředitelé ostatních MŠ mohli cítit nepatřičně srovnávání.

Obě modelové školky se aktivně podílejí na **přípravě budoucích pedagogů**, spolupracují jak se středními odbornými školami, tak s Ostravskou univerzitou. MŠ Špálova získala akreditaci semináře Společné vzdělávání a jak na něj, určeném pro **pedagogy MŠ**. Lektoruje jej přímo ředitelka MŠ na základě zkušeností z projektu ve spolupráci s firmou Hello. Rozměr a přínosy této spolupráce nebyly v době evaluace známy.

*„Ředitelky řekly, že žádný problém s Romy nemají a pak vedoucí odboru v návaznosti na to navázal spolupráci s paní Červeňákovou na dva roky dopředu. Cíl byl OK, ale nastavení platformy ne, ředitelky se necítily bezpečně, měly pocit, že jsou srovnávány a na základě toho byly v odporu.“  
zapojená osoba*



*„Ředitelé ZŠ konstatovali, že se dostávají romské děti i do škol, kam se dříve nedostávaly. Jsou sami tlačeni k tomu, se tou otázkou (inkluzí) začít zabývat. Možná je v tom i budoucnost, že budeme sdílet se ZŠ metody, jakými pracujeme už v předškolním vzdělávání. Ředitelé škol neskrývaně žasli nad tím, co všechno s dětmi děláme (...). Je vlastně hrozná škoda, když my 3–4 roky schraňujeme a sledujeme posun dítěte, a s ním to nemůže jít dál, nemůžeme si tyto informace navzájem předat a pak v 1. třídě paní učitelka ztratí půl roku tím, že si k němu zase tu cestu hledá.“*  
pracovnice MŠ

MŠ se též angažovaly ve spolupráci se ZŠ, přičemž informace o přínosech rovněž nebyly k dispozici. Pracovnice jedné z MŠ navrhla užší spolupráci mezi MŠ a ZŠ.

MŠ Bohumínská dále podnikla kroky k tomu, aby se jako modelová inkluzivní MŠ mohla stát fakultní školkou při Pedagogické fakultě Ostravské univerzity. Proces má trvat dle MŠ asi dva roky. Též pracuje s dalšími MŠ, které mají pobočky v sociálně vyloučených lokalitách, a plánuje s nimi výměnný pobyt pracovníků. Snahou je podpora kvality práce s dětmi, viz citace.

*„V každé školce v Porubě jsou nějaké romské děti, ale ne každý s nimi chce pracovat tak, jako tomu bylo v těchto (evaluovaných) projektech. Pokud by byla systematicky zavedena pozice romské asistentky, bude větší šance ve více MŠ, že děti budou (opravdu) začleněny.“* závěrečné setkání aktérů v Ostravě



# Faktory úspěchů a rizika

## Faktory úspěchů

**Mezi faktory, které pozitivně ovlivnily výše zmíněné úspěchy (důvěra mezi rodiči a pracovníky MŠ, docházka do MŠ, výběr ZŠ), byly zmíněny:**

**„Správní lidé na správném místě.“** Romské asistentky v modelových MŠ byly v některých případech zaměstnankyněmi NNO, znaly tudíž velmi dobře terén a dokázaly navázat kontakty s rodiči. Pracovníci MŠ vzali za vlastní filozofii projektu.

**Další aktivity Magistrátu města Ostrava či MČ podporující inkluzi ve vzdělávání** (viz kapitola 2.a a informace níže).

**Povinná předškolní docházka** novely školského zákona č. 561/2004 Sb. a vyhlášky č. 14/2005 Sb. o předškolním vzdělávání je pro pětileté děti. K navýšení počtu romských dětí došlo v obou modelových MŠ již před platností těchto norem. Není dostatek informací o tom, kolik rodičů, kteří své děti zapsali do modelových MŠ pro rok 2017/2018, tak učinilo na základě tohoto zákonného předpisu, případně na popud MŠ či OSPOD s odvoláním na zákon a případné sankce.

$$\begin{aligned}2x - 1 &= 0 \\2x &= 1 \\x &= \frac{1}{2} \\R &= \left\{ \frac{1}{2} \right\}\end{aligned}$$



## Rizika

**Následující rizika byla zjištěna při přípravě či realizaci projektů.**

**Jsou uvedena i zavedená opatření:**

**Nedostatek financí** na projektové aktivity. → MŠ zkombinovaly zdroje MČ, kraje, MŠMT, dalších NNO a Nadace OSF, díky čemuž byly realizovány hlavní aktivity. Rodinám bylo v případě potřeby hrazeno školné či stravné.

**Nedostatek vhodných uchazečů** o pozici romského asistenta či asistentky. → Identifikace vhodné osoby v jedné MŠ trvala několik měsíců. Jedna asistentka byla získána díky Úřadu práce. V době evaluace se obě asistentky vzdělávaly a byly již vnímány jako součást týmu.

**Nezájem romských, sociálně znevýhodněných rodičů či neochota spolupracovat** s MŠ. → Romské asistentky znaly místní prostředí a aktivně komunikovaly s romskými rodiči, díky čemuž počet romských dětí docházejících do MŠ vzrostl.

**Předsudky ze strany majority** (pedagogů, ostatních rodičů, zástupců MČ). → Vzdělání pedagogů bylo šité na míru. Tři z 20 pedagogů v jedné z MŠ, kteří nesdíleli cíle MŠ, dali dle ředitelky MŠ po vzdělávání výpovědi (tým druhé MŠ zůstal nezměněn a dle ředitelky je s cíli inkluze ztotožněn). Dále probíhalo sdílení zkušeností s ostatními aktéry. Pouze s neromskými rodiči se systematicky neproměnilo, u některých z nich rezervovanost k integraci Romů přetrvává.

**Nestabilní bydlení romských rodin:** Mnoho rodin v nepříznivé sociální situaci je dle informací dotazovaných NNO nuceno opakovaně měnit bydliště, ať už z důvodu zadlužení, nebo nestabilních bytových podmínek (ubytovny, byty v rámci ghett, zvyšování nájemného v běžné zástavbě). Ostravské MŠ mají spádovost po celém katastrálním území města Ostravy (rodiče mohou děti přihlásit do libovolné školky na území města), kapacita proto problémem podle dotazovaných osob nebývá. Ovšem rodiny, které se často stěhují, je náročnější vyhledat a zapojit do předškolního vzdělávání.

**Ghettizace na území města Ostrava:** Podle některých zástupců NNO pokračuje na území města navzdory opatřením pro sociální inkluzi ghettizace a tzv. bussines s chudobou. Například v lokalitě Kunčičky je téměř výhradním majitelem všech bytů firma RESIDOMO (dříve RPG byty, s. r. o.). Velkou část nájemníků tvoří Romové (asi 400 bytů z celkových 540), kteří zde žijí na základě rizikových krátkodobých nájemních smluv (na 3–12 měsíců) v nevyhovujících bytech. Firma navíc uvažuje o přeměně této lokality na residenční čtvrť pro středněpříjmové rodiny, což by vyvolalo další stěhování romských rodin. Firma prezentuje své aktivity v lokalitách jako rozvojové, investuje do rekonstrukcí domů a nabízí nájmy na běžném trhu. Ovšem tyto lokality zůstávají dle NNO co do vybavenosti, dostupnosti a etnického složení vyloučenými (konkrétně v případě projektových MŠ lokalita Palackého na území MO Přívoz a lokalita Kunčičky v blízkosti MŠ Nástupní v MO Slezská Ostrava). Více k segregaci a inkluzi v rámci projektu výše v textu.

## Alternativní vysvětlení změn (úspěchů)

**Paralelně s hodnocenými projekty probíhalo několik dalších iniciativ s obdobnými cíli a cílovými skupinami.**

**Sociální inkluze a rovný přístup ke vzdělání jsou v posledních třech letech jednou ze strategických priorit vedení Statutárního města Ostravy, proto existuje paleta městem (resp. zdroji ESIF – OPVVV) podpořených opatření, ať už skrze NNO nebo orgány státní správy (sociální práce, předškolní vzdělávání, podpora inkluzivních opatření na MŠ a ZŠ). Mezi klíčové projekty patří:**

**Projekt rovného přístupu ke vzdělání ve městě Ostrava I**, přičemž „hlavním cílem projektu je zvýšení úspěšnosti dětí a žáků ohrožených školním neúspěchem ve vzdělávání. Zvláště dětí a žáků ze socioekonomicky znevýhodněného a kulturně odlišného prostředí. A také zvýšení připravenosti ostravských škol na práci s těmito žáky.“ (I) Tento projekt je realizován v období od 1. 8. 2016 do 31. 7. 2019 a zahrnuje řadu opatření, která mají usnadnit základním a mateřským školám zavedení inkluzivního přístupu ke vzdělání.

Navazující **Projekt rovného přístupu ke vzdělání ve městě Ostrava II**, časově vymezený od 1. 9. 2017 do 31. 8. 2020, již víceméně nezasahoval do implementačního období hodnocených projektů, ale navazoval na ně. Je orientovaný především na předškolní vzdělávání a školní připravenost dětí ze sociálně znevýhodněného prostředí. „Cílem projektu je podpora inkluzivního vzdělávání na území města Ostravy (...) s důrazem na aplikaci koordinovaného přístupu se zaměřením na kvalitu předškolního vzdělávání na území města Ostravy, zapojením zřizovatelů, představitelů škol a školských zařízení, zástupců pedagogů a dalších zapojených subjektů. Jeho cílem je posílení rovných příležitostí dětí předškolního věku ze socioekonomicky znevýhodněného prostředí a kulturně odlišného prostředí. Také podpora a spolupráce s rodiči dětí v adaptačním období po nástupu do mateřské školy a zvýšení informovanosti a povědomí rodičů o důležitosti předškolní výchovy a vzdělávání jako důležitého prostředku eliminace školní neúspěšnosti.“ Do těchto projektů jsou zapojeny také MŠ Špálova Dále Nadace další MŠ v lokalitách v blízkosti projektových MŠ.

Romské rodiny dále podporuje Romský vzdělávací fond (REF) prostřednictvím NNO působících v Ostravě. Jekhetane a Vzájemné soužití přímo zaměstnávají „sdílené“ pracovnice projektových MŠ.<sup>17</sup>

# Udržitelnost

Projekt rovného přístupu ke vzdělání ve městě Ostrava II, který bude probíhat až do roku 2020, staví na jednotlivých nástrojích inkluze, které byly součástí hodnocených projektů. Obě modelové MŠ tak mají do roku 2020 zajištěno financování pozice romské asistentky ze zdrojů města Ostravy a dále z rozpočtů NNO (Jekhetane, Vzájemné soužití), popř. z šablon OP VVV. Po tomto roce není zatím financování jasné, proto Nadace OSF společně s partnerskými NNO již navrhla různé možnosti.<sup>18</sup>

Prostory pro rodičovské kluby jsou zajištěny v obou MŠ, Klubík v MŠ Špálava probíhá průběžně, zatímco v MŠ Bohumínská byl zahájen po rekonstrukci prostor v dubnu 2018. Vzdělávání pedagogů zajišťuje aktuálně MČ Ostrava-Poruba, jak je zmíněno výše (pro MŠ z této čtvrti), a dále projekt Rozvoj rovného přístupu ke vzdělávání ve městě Ostrava. Díky tomu budou moci pracovníci (nejen) modelových MŠ absolvovat další vzdělávání v oblasti osobnostního rozvoje, práce s romskými dětmi apod.

Již v průběhu projektů došlo k několika personálním změnám, a to zejména na pozici romské asistentky (resp. aktivní maminky) v MŠ Špálava kvůli dalšímu vzdělávání pracovnice. MŠ průběžně zapojila nové pracovnice.

Pro další inkluzi znevýhodněných dětí zazněly na závěrečném setkání aktérů v Ostravě několikera doporučení – zejména systematické financování asistentů pedagoga již v MŠ (v případě většího výskytu romských dětí ideálně romského asistenta), jehož rolí by byla též terénní sociálně-pedagogická práce, a dále spolupráce napříč aktéry. Budoucí přínos Nadace OSF viděli aktéři jednak v ovlivňování institucí a médií, jednak v aktivizaci rodičů a spolupráci s různými aktéry. V tomto směru zazněl návrh diskusi o inkluzi vhodně zarámovat (resp. přerámovat od nyní převažujících stereotypů).



*„S romskou asistentkou spolupracujeme už pět let. Ona je na částečný úvazek zaměstnankyní Jekhetane – docházela jednou za čas do třídy a působila tam jako asistent. Pak se do vzdělala, byla placena z Pojďte mezi nás a následně na to navázala peníze z magistrátu (Rovný přístup ke vzdělání II – do r. 2020). Ty projekty se docela šťastně překrývají, dofinancovávají se navzájem. Otázka je, co bude po roce 2020, kdy končí evropské peníze.“ pracovnice MŠ*

# 5. Poučení

## Klub pro rodiče

k tomu, aby rodiče docházeli do klubů při MŠ, je zásadní vyjít maximálně vstříc jejich potřebám. To se týká:

**Denní doby**, kdy se klub koná: vhodné je dopoledne hned poté, co skončí přijímání dětí do školky, odpolední hodiny se naopak v Klubíku v MŠ Špálova neosvědčily.

**Frekvence**: zdá se, že nejvhodnější je setkání jednou týdně. Měsíční interval je podle dotazovaných příliš dlouhý – počáteční rozpaky se zřejmě budou odbourávat znovu a znovu. Termín jedenkrát za dva týdny (např. v sudý či lichý týden) působil zmatek mezi rodiči, kteří nechodili pravidelně. V případě frekvence jednou týdně sice není docházka rodičů pravidelná a skupina pokaždé stejná, podle pracovníků MŠ to ale záměrům klubu nevadí. I rodiče, kteří s návštěvou váhají, mají lepší šanci se „strefit“ do správného času a termínu.

**Komunikace navenek**: je třeba vyjasnit, v jaké míře a jakým způsobem všichni rodiče dětí v MŠ informovat o možnostech a přínosech rodičovských klubů. Během evaluace byli rodiče o klubu informováni různě. Zaprvé řada dotazovaných rodičů na MŠ Bohumínská zaměřovalo klub pro rodiče s rodičovským sdružením. Dá se říci, že nikdo z dotázaných rodičů – neromů nevěděl o tom, že existují možnosti podpory v rodičovských kompetencích ze strany školky nebo rodičovský klub. Na MŠ Špálova zase rodiče – neromové o klubu buď vůbec nevěděli, nebo si nebyli jistí, zda jsou zváni také; někteří Romové o klubu věděli, ale nevěděli, proč by ho měli navštěvovat.

**Asertivní vyhledávání** rodičů a pozvání krátce před konáním klubu funguje. Zdá se, že vhodným nástrojem zejména v začátcích konání klubu je osobní pozvánka rodiny na klub v rámci terénní práce romské asistentky. Ta rodiny obcházela např. odpoledne v den před dnem konání klubu.

**Jiné**: Rodiče dětí nemusí být ochotni se setkávat, pokud mají mezi sebou vleklé spory. V takovém případě mohou být nápomocné individuální schůzky.

# Plánování, monitoring, evaluace a poučení (systém PMEL):

Již v průběhu **plánování** je vhodné (s klíčovými aktéry) nastavit jasné indikátory výsledků a cílů (dopadů), jakož i metody sběru a vyhodnocení dat. Nápomocné je i grafické zpracování teorie změny (řetězce dopadu), které může odhalit souvislosti mezi jednotlivými aktivitami, výsledky a dopady.

**Vstupní data** k jednotlivým indikátorům jsou nezbytná pro porovnání stavu před projektem, během něj a po něm (případně pro výběr srovnávací skupiny). Též mohou napomoci lépe nasměrovat plánovanou podporu.

**Monitoring** může sloužit jak ke sdílení informací o pokroku mezi grantistou (MŠ, resp. zřizovateli) a Nadací OSF, tak zejména k činění klíčových rozhodnutí (např. o projektových změnách, tedy nahrazení klubu individuálními setkáními apod.), ale i jako podklad pro advokační činnost. Z toho pohledu je třeba mít nastavené relevantní indikátory. Monitoring by zároveň měl být dostatečně jednoduchý s ohledem na velké zatížení pracovníků MŠ.

**Evaluace** by měla být rovněž plánována od počátku projektu, kdy lze vybrat s ohledem na kontext vhodný design (např. porovnání změn v intervenční a kontrolní či srovnávací skupině apod.). Pokud jde o externí evaluaci, je třeba včas zajistit souhlas zúčastněných (zejména rodičů dětí v MŠ) s předáním a zpracováním osobních údajů.

## 6. Závěry

### **Projekty zohlednily potřeby romských, sociálně znevýhodněných rodin**

týkající se docházky jejich dětí do mateřských škol (MŠ) – zejména překonání nedůvěry k učitelům, resp. MŠ jako instituci a dále obavy z adaptace dítěte. Též podpořily informovanost ohledně předškolního a základního vzdělávání.

Cílové rodiny se potýkají i s nedostatečným materiálním vybavením, financemi (na stravné, oblečení) a dostupností MŠ (fyzickou, ale i subjektivně vnímanou s ohledem na doprovod starších sourozenců do ZŠ a chod domácnosti). Obědy do škol či úhrada stravného ze strany NNO zřejmě umožňují snížit práh pro romské rodiny, které by jinak ze sociálně-ekonomických důvodů své děti do MŠ nezapsaly.

I přes povinnost nástupu do MŠ od 5 let se (dle ČŠI) státu stále nedaří zapojit 3 % populace, zejména sociálně a ekonomicky znevýhodněné.

**Nástroje inkluze** zavedené v rámci hodnocených projektů, především romská asistentka (asistentka pedagoga), vzdělávání pracovníků MŠ a částečně i rodičovský klub (popřípadě individuální práce s rodiči), **se v kombinaci s dalšími opatřeními** (úhrada stravného aj. finanční či materiální podpora) jeví jako **efektivní**, neboť hodnoceným inkluzivním MŠ se prokazatelně daří zapsat a udržet rostoucí počet sociálně znevýhodněných dětí. Jsou tak inspirací pro další MŠ a samosprávy, jak lze úspěšně podporovat předškolní vzdělávání dětí i bez represivních opatření.

Nelze však tvrdit, že by k nárůstu počtu dětí došlo pouze díky finanční podpoře Nadace OSF, neboť tyto nástroje byly hrazeny z různých zdrojů. Též od sebe nelze oddělit efekty jednotlivých nástrojů, neboť působily v součinnosti, a případné externí faktory.

Kvůli nedostatku vhodných podkladů nelze činit závěry o tom, zda projekty přispěly k většímu rozvoji psychosociálních dovedností dětí z cílové skupiny (oproti domácímu vzdělávání a péči) a zpřístupnění kvalitních MŠ a ZŠ. Ovšem **některým rodičům otevřené prostředí školy pomohlo v orientaci ve vzdělávacím systému a ke kompetentnější volbě dalšího vzdělávání pro jejich děti** (o kvalitě ZŠ není dostatek informací). Případný odklad, doporučený ze stran MŠ, lze hodnotit pozitivně, neboť dítěti umožní rozvoj v důvěrném prostředí a bez pocitu případného selhání.

Zavedené nástroje inkluze, tedy pozice **romské asistentky** (asistentky pedagoga), **Klubík a zážitkové vzdělávání pedagogů**, pomohly přiblížit MŠ a romské rodiče. Zásadními hybatelkami změn byly romské asistentky, které propojily pedagogy a rodiče s dětmi a přínosy přiblížily i reprezentantům samosprávy aj.

U učitelek MŠ došlo díky zážitkovému **vzdělávání** Za vzděláváním společně **ke změně postojů a větší otevřenosti k romským rodinám**. Vzdělávání a sdílení mezi učiteli je třeba dále podporovat.

Rodičovský klub (**Klubík**) je poměrně náročné zavést – nutné je dobře zohlednit potřeby rodičů. Jeho přínosem je především rostoucí důvěra rodičů k MŠ.

**Přeměna MŠ na inkluzivní může znamenat významné proměny v pedagogickém sboru**, od změn postojů po případný odchod některých pracovníků.

**Neromští rodiče** nebyli systematicky zapojeni do podpory inkluze v hodnocených MŠ. Je třeba s nimi dlouhodobě pracovat, aby zavedeným opatřením rozuměli a vnímali přínos inkluze pro své děti i děti romské.

Zavedená opatření inkluze měla významný dopad na **romské asistentky**, jejich růst kvalifikace i sebevědomí, a potažmo na romskou komunitu, které slouží jako vzor.

Osobnosti romských asistentek jsou zásadní – je však náročné byt pozice obsadit vhodnými kandidátkami či kandidáty.

Propojení mezi sociální prací a vzděláváním fungovalo v projektech na personální bázi – romské asistentky pracovaly pro MŠ i NNO. V případě replikace výše uvedených nástrojů inkluze je proto třeba klást důraz na systematické propojení pedagogické a terénní sociální práce, a to jak na MŠ, tak i posléze na ZŠ.



**Výměna zkušeností** mezi předškolními kluby při NNO a pedagogy hodnocených MŠ nebyla úspěšná. Záměr spolupráce nebyl pravděpodobně srozumitelně předán ani jedné ze zúčastněných stran.

Nárůst počtu romských dětí v hodnocených MŠ může teoreticky souviset i s nově uzákoněnou povinností předškolního vzdělávání pro děti od 5 let, ovšem k nárůstu došlo již dříve. Dále významně pomohl fakt, že romské asistentky zároveň díky spolupráci s NNO pracovaly s rodinami v terénu. Paleta opatření města Ostravy znemožňuje přesně definovat dopady jednotlivých plánů a projektů na konkrétní cílovou skupinu.

Mezi **hlavní rizika** projektů při zavádění nástrojů inkluze lze z dlouhodobého pohledu zahrnout: dlouhodobě nejisté finance na výše zmíněné nástroje, nedostatek vhodných uchazečů zejména na pozici romského asistenta – asistenta pedagoga, předsudky všech zúčastněných stran, nestabilní bydlení a finance romských a sociálně znevýhodněných rodin s dětmi a ghettizace.

**Udržitelnost přínosů pro již zapojené cílové skupiny lze hodnotit jako vysokou.** Ovšem finanční udržitelnost zavedených nástrojů inkluze je prozatím krátkodobá – především pozice romských asistentů pedagoga nemají zajištěno dlouhodobé financování.

**Opatření k inkluzi a integraci musí odpovídat specifikům lokality MŠ** (v lokalitě při Nástupní MŠ, pobočce MŠ Bohumínská, docházelo ke ghettizaci; v romském ghettě bude i MŠ romská, proto opatření k sociální integraci může probíhat např. ve spolupráci s NNO či jinými MŠ).

Hodnocené projekty inspirovaly MČ Ostrava-Poruba k replikaci vzdělávání pedagogů pro místní MŠ. Další výsledky sdílení dobré praxe se zúčastněnými aktéry nejsou známy.

# 7. Doporučení

**MŠ a NNO: Aktivně vyhledávat děti žijící ve znevýhodněném prostředí a podporovat jejich brzký zápis do MŠ.** Pracovníci MŠ i odborníci se shodují, že jeden rok předškolního vzdělávání nemusí stačit pro dorovnání rozdílů mezi těmito a ostatními dětmi. Proto je terénní sociální práce, ať již ze strany romské asistentky, či NNO, klíčová.

**MČ, MŠ, ZŠ a NNO: Podporovat kontinuitu výchovně vzdělávacího procesu, např. prostřednictvím NNO** (při přechodu z MŠ na ZŠ, při změně bydliště apod.). Hodnocené MŠ neměly oficiálně možnost sledovat úspěšnost dětí na ZŠ, resp. po odchodu z MŠ. Nositeli celého životního příběhu dítěte mohou být sociální služby (jako např. Vzájemné soužití v případě dětí z MŠ Bohumínská) nebo sociální odbory městské samosprávy. Sdílení informací o konkrétních dětech a rodinách mezi ZŠ a MŠ zákon neumožní. V rámci dlouhodobé a komplexní sociální práce s dítětem nebo rodinou (např. formou sociálně aktivizační služby – SAS) ovšem NNO disponují rozsáhlými informacemi o tom, v jaké situaci se rodina nachází, s čím se potýká či jaká řešení již vyzkoušela. V případě, že například dojde k nečekanému stěhování, může být tato služba i nositelem kontinuity výchovně vzdělávacího procesu. Tento dlouhodobý přístup, srovnatelný s některými modely asertivní komunitní sociální práce, může být také zdrojem dat, o něž lze opřít další opatření pro inkluzi vzdělávací i sociální, případně jež lze použít k vyhodnocení zavedených opatření. Předpokladem je dostupnost NNO. Zároveň může probíhat systematické setkávání MŠ a ZŠ (viz níže, lze sdílet např. i návrhy na úpravu předškolní přípravy). Ve specifických případech může být nápomocná případová konference.

**NNO: Sledovat aktuální žáky a žačky** (podpořené hodnocenými projekty) **na jejich další cestě ZŠ**, aby bylo možné prokázat dopad zavedených inkluzivních opatření v MŠ.

**Všichni: Podporovat sdílení zkušeností mezi ZŠ, MŠ, NNO a MČ jako zřizovateli.** To zahrnuje jak konkrétní zkušenosti s nástroji inkluze a společné hledání řešení na aktuální otázky, tak další vzdělávání pedagogů i např. sdílení evaluací inkluzivních projektů a programů či společnou

tvorbu politik. Nelze očekávat, že i v budoucnu budou romští asistenti pracovat zároveň i pro NNO jako terénní pracovníci. Aby bylo zajištěno systematické provázání pedagogické a terénní sociální práce, mohla by být přínosná setkání pracovníků poskytujících ambulantní/docházkovou péči o předškolní a školní děti a terénních týmů zaměřených na sociální práci obecně v dané lokalitě. Cílem by mělo být vzájemné seznámení s možnostmi a nástroji daných služeb tak, aby byli jednotliví aktéři schopni je doporučovat svým klientům.

Všichni: **Podporovat rovný přístup k sociálně-podpůrným a inkluzivním opatřením pro všechny strany.** Takový přístup by nezohledňoval jen konkrétní skupinu sociálně znevýhodněných osob (např. u Obědů do škol jde pouze o rodiny pobírající příspěvek hmotné nouze, v případě osvobození od úplaty za předškolní vzdělávání záleží na rozhodnutí ředitele MŠ). Ideální by byla taková politika, která tyto problémy vyrovná a opatření učiní srozumitelnými i majoritě.

Všichni: **Systematicky pracovat s majoritními rodinami** vedle zavádění inkluzivních opatření v MŠ. Konkrétně se zaměřit na bližší seznámení majoritních a minoritních rodin a boření předsudků na obou stranách. Též je vhodné transparentně komunikovat účel inkluzivních nástrojů a pracovat s případnými obavami rodičů.

VII.MČ Ostravy, jiná města a Nadace OSF: V rámci replikace **nastavit opatření k inkluzi a integraci s ohledem na specifika lokality MŠ** (opatření k sociální integraci v SVL může probíhat ve spolupráci s NNO či jinými MŠ mimo SVL). Opatření je nutno podpořit v segregovaných i nesegregovaných MŠ a ZŠ.

Zejména Nadace OSF: Zasadovat se na národní, ale i krajské a lokální úrovni o **systematické financování a vzdělávání asistentů pedagoga**, a to s ohledem na lokální specifika (konkrétně romských asistentů v lokalitách s větším počtem Romů).

# 8. Přílohy

## Původní teorie změny

### Projekt Za vzděláním společně (MŠ Bohumínská, MŠ Frýdecká a MŠ Nástupní)

**Řetězec dopadu** (teorii změny) lze dle projektové žádosti formulovat následovně

#### Cíle

- Dlouhodobě podpořit sociální začlenění znevýhodněných dětí.
- Dlouhodobě podpořit zpřístupnění cesty ke kvalitnímu (inkluzivnímu) vzdělávání.

#### Výsledky (změna chování na úrovni cílových skupin)

##### 1. Děti

- Zvýšení a udržitelnost pravidelné docházky romských dětí a dětí ze sociálně znevýhodněného prostředí v MŠ na ulici Bohumínská, Frýdecká a Nástupní, zvýšení znalostí, (psychosociálních) dovedností, kompetencí znevýhodněných dětí.

##### 2. Rodiče

- Vyšší rodičovské kompetence, sebedůvěra, angažovanost v otázce vzdělávání svých dětí, vyšší oboustranná důvěra rodiče a školky.

##### 3. Pracovníci školky

- Vzdělání pedagogové jsou schopni bez předsudků přistupovat ke všem dětem bez rozdílu, znají jejich specifika a potřeby, respektují odlišnosti. Lépe spolupracují s rodiči dětí a lépe rozumějí potřebám dětí.

##### 4. Ostatní MŠ a další instituce

- Šíření modelového příkladu inkluze a dobré praxe.

#### Klíčové aktivity:

- Zapojení romského asistenta do vzdělávání znevýhodněných dětí.
- Předškolní klub pro rodiče dětí.
- Vzdělávací aktivity pro pracovníky školky (školení, mentoring, exkurze do vyloučených lokalit, měsíční sdílení a plánování).
- Šíření příkladů dobré praxe: výměnné kurzy a setkání s MŠ Špálava, sdílení s dalšími MŠ a aktéry, medializace.

## Projekt Pojdte mezi nás (MŠ Špálava)

### Řetězec dopadu (teorii změny) lze dle projektové žádosti formulovat následovně

#### Cíle

- Děti s jakoukoli speciální vzdělávací potřebou – sociální, zdravotní znevýhodnění, zdravotní postižení – jsou rovnocennou součástí kolektivu většinových dětí a jsou úspěšnější na vyšších stupních vzdělávání.
- Romští a sociálně slabí rodiče se více zapojují do nabízených aktivit školy a více se zajímají o rozvoj svých dětí a o informace s tím spojené.

#### Výsledky (změna chování na úrovni cílových skupin)

##### 1. Děti

- Zvýšení a udržitelnost pravidelné docházky romských dětí a dětí ze sociálně znevýhodněného prostředí v MŠ a zvýšení šance jejich školního úspěchu (v MŠ, resp. ZŠ), a tudíž účasti na plnění úkolů a cílů školního vzdělávacího programu (ŠVP).

##### 2. Rodiče

- Sebevědomí rodiče jsou motivováni ke svému osobnostnímu a profesnímu růstu a dále k zápisu dětí do MŠ. Znájí základních zákonitostí dětského vývoje po stránce fyzické, psychické i sociální, dále též podmínky pro přijetí dítěte do MŠ a ZŠ. Využívají nabízených aktivit školy a umějí pracovat s učebními materiály MŠ. Zlepšili domácí prostředí pro rozvoj a vzdělávání dětí.

##### 3. Pracovníci školky

- Motivovanost dobrovolníků, poloprofesionálů pro spolupráci se školou.
- Zvýšení kompetencí pedagogického i provozního personálu pro práci s romským etnikem a dětmi ze sociokulturně vyloučených lokalit. Rozvoj praxe pedagogického personálu v oblasti komunikace, etnického prostředí, práce s rodiči zajištěním stáží ve školách zapojených do projektu a seminářů s odborníkem na dané téma. Vnímavost, vstřícnost personálu, respektujícího a chápajícího specifika podmínek pro fungování partnerského vztahu s rodiči dětí z romských rodin a rodin na hranici chudoby.
- Začlenění pravidelných aktivit pořádaných s NNO do ŠVP.

##### 4. Ostatní MŠ a další instituce

- Regionální úředníci jsou informováni a mají dostatek znalostí v oblasti inkluze.
- Výsledek pro další MŠ nebyl stanoven.

#### Klíčové aktivity:

- Zapojení romské asistentky – aktivní maminky do vzdělávání znevýhodněných dětí.
- Rodičovský klub pro rodiče dětí byl nahrazen individuálními schůzkami s rodiči.
- Vzdělávací aktivity pro pracovníky školky (školení, mentoring, exkurze do vyloučených lokalit, měsíční sdílení a plánování).
- Podpora pro 5–6leté děti nedocházející do MŠ: předškolní příprava Předškoláček s využitím MDS (Metoda dobrého startu) v prostorách Armády spásy.
- Společné akce pro děti MŠ a děti z klubů zřízenými jednotlivými NNO, jakož i pro jejich rodiče.
- Spolupráce a výměna zkušeností s MŠ a v pracovní skupině předškolního vzdělávání MAP Ostrava, iniciace systémových změn podporujících inkluzivní vzdělávání v MAP Ostrava.

# Evaluační matice

Přehled evaluačních otázek	Evaluační design		
Evaluační kritérium / otázka	Indikátory	Design	Vstupní data
<b>Relevance</b>			
1. Jak projekty zohlednily hlavní potřeby romských, sociálně znevýhodněných dětí a rodin? (doporučená otázka)	<ul style="list-style-type: none"> <li>– Přehled potřeb (motivace k návštěvě MŠ, překážky)</li> <li>– Zohlednění potřeb v náboru dětí a provozu MŠ</li> </ul>	– Jednorázově	?
<b>Efektivnost</b>			
2. Jakou měrou se v projektech dosáhlo vytyčených projektových cílů?	– Naplnění jednotlivých cílů (nástup na nesegregovanou ZŠ v 6 letech, sociální začlenění, otevřenost a důvěra mezi MŠ a všemi rodiči apod., nutno vyjasnit všechny cíle)	– Jednorázově, příp. před a po (pokud jsou k dispozici data)	?
3. Jak efektivně jednotlivé nástroje (romská asistentka, rodičovský klub, vzdělávání pedagogického personálu) přispěly k dosažení cílů projektů?	<ul style="list-style-type: none"> <li>– Typy aktivit, které přispěly k naplnění cílů</li> <li>– Typy aktivit, které příliš nepřispívají ani k jednomu z cílů</li> </ul>	– Jednorázově, příp. před a po (pokud jsou k dispozici data)	?
4. Jaké faktory pozitivně či negativně ovlivňují naplnění cílů? (doporučená otázka)	Seznam faktorů včetně rizik, jejich mitigace	– Jednorázově	–
<b>Dopady</b>			
5. Jaké cílové skupiny měly, a jaké naopak neměly z projektu přínos?	<ul style="list-style-type: none"> <li>– Přínosy podle typů rodin (ne/romské, sociálně a ekonomicky znevýhodněné/ostatní, ne/úplné apod.)</li> <li>– Přínosy pro pracovníky MŠ</li> </ul>	– Jednorázově, příp. před a po (pokud jsou k dispozici data)	?
6. Jaké očekávané (a neočekávané) dopady měla realizace projektů na děti a rodiče z cílové skupiny/zaměstnance školek/rodiče ostatních dětí?	– Přehled dopadů dle skupiny	– Jednorázově, příp. před a po (pokud jsou k dispozici data)	?
7. Jak samotná realizace projektů a návazná činnost Nadace OSF ovlivnila další zainteresované aktéry a jejich postoje vůči zpřístupňování předškolního vzdělávání romským dětem?	– Popis postojů zainteresovaných aktérů (zřizovatelé podpořených školek, oddělení školství Magistrátu města Ostrava, zřizovatelé a ředitelé dalších školek...) a příp. vlivu projektu na ně	– Jednorázově	?
8. Jaké faktory výše uvedené změny ovlivnily? (doporučená otázka)	– Seznam faktorů včetně rizik, jejich mitigace	– Jednorázově	–
9. Jaká jsou alternativní vysvětlení příčin změn? (doporučená otázka)	– Alternativní vysvětlení změn (změna politiky M. m. Ostravy či MČ apod.)	– Jednorázově	–
10. V jaké míře jsou zavedené nástroje udržitelné? (doporučená otázka)	– důkazy o pokračování bez finanční aj. podpory projektu (např. využití zdrojů na romské asistenty apod.)	– Jednorázově	–

	Zdroj ověření	Sběr dat a vzorek	Analýza dat aj.
	<ul style="list-style-type: none"> <li>– Projektová dokumentace</li> <li>– Rodiče (Romové, sociálně znevýhodnění)</li> <li>– Pracovníci MŠ včetně romské asistentky</li> </ul>	<ul style="list-style-type: none"> <li>– Polostrukturované rozhovory</li> <li>– Rešerše dokumentů</li> </ul>	<ul style="list-style-type: none"> <li>– Syntéza – tabulka (ne/zohlednění potřeb)</li> </ul>
	<ul style="list-style-type: none"> <li>– Roční zprávy, databáze dětí</li> <li>– Pracovníci MŠ včetně romské asistentky</li> <li>– Rodiče (Romové, sociálně znevýhodnění)</li> <li>– Ostatní rodiče (zapojených i nezapojených dětí) v případě vyhodnocování důvěry</li> <li>– ZŠ (pokud nutno)</li> </ul>	<ul style="list-style-type: none"> <li>– Rešerše dokumentů</li> <li>– Polostrukturované rozhovory</li> <li>– Skupinová diskuse (rodičovský klub)</li> </ul>	<ul style="list-style-type: none"> <li>Tabulka s cíli a jejich naplněním, příp. kazuistika</li> </ul>
	<ul style="list-style-type: none"> <li>– Roční zprávy, databáze dětí, zápisy z klubu, dokumentace pracovníků</li> <li>– Pracovníci MŠ včetně romské asistentky</li> <li>– Rodiče (Romové, sociálně znevýhodnění)</li> <li>– Ostatní rodiče (zapojených i nezapojených dětí) v případě vyhodnocování důvěry</li> </ul>	<ul style="list-style-type: none"> <li>– Rešerše dokumentů</li> <li>– Polostrukturované rozhovory</li> <li>– Skupinová diskuse (rodičovský klub)</li> </ul>	<ul style="list-style-type: none"> <li>Textová analýza (otevřené kódování), příp. tabulka – analýza efektivity podpory</li> </ul>
	Detto	<ul style="list-style-type: none"> <li>– Rešerše dokumentů</li> <li>– Polostrukturované rozhovory</li> <li>– Skupinová diskuse (rodičovský klub)</li> <li>– Pozorování</li> </ul>	<ul style="list-style-type: none"> <li>Analýza rizik (tabulka)</li> </ul>
	<ul style="list-style-type: none"> <li>– Roční zprávy, databáze dětí, dokumentace pracovníků</li> <li>– Pracovníci MŠ včetně romské asistentky</li> <li>– Rodiče (Romové, sociálně znevýhodnění) a jejich děti</li> <li>– Ostatní rodiče zapojených dětí a tyto děti</li> </ul>	<ul style="list-style-type: none"> <li>– Rešerše dokumentů</li> <li>– Polostrukturované rozhovory</li> <li>– Skupinová diskuse (rodičovský klub)</li> <li>– Pozorování</li> </ul>	<ul style="list-style-type: none"> <li>Analýza přínosů dle aktérů (tabulka či mapa či jiný formát)</li> </ul>
	– Detto	<ul style="list-style-type: none"> <li>– Rešerše dokumentů</li> <li>– Polostrukturované rozhovory</li> <li>– Skupinová diskuse (rodičovský klub)</li> <li>– Pozorování</li> </ul>	<ul style="list-style-type: none"> <li>Detto</li> </ul>
	<ul style="list-style-type: none"> <li>– Dokumenty prokazující změny postojů (např. kritéria výběru)</li> <li>– Zřizovatelé podpořených MŠ, oddělení školství M. m. Ostrava</li> <li>– Zřizovatelé a ředitelé dalších MŠ</li> <li>– MŠ</li> </ul>	<ul style="list-style-type: none"> <li>– Rešerše dokumentů</li> <li>– Polostrukturované rozhovory</li> <li>– Pozorování</li> <li>– Závěrečný workshop se zainteresovanými aktéry</li> </ul>	<ul style="list-style-type: none"> <li>Detto</li> </ul>
	Viz otázka 5 a 7	<ul style="list-style-type: none"> <li>– Rešerše dokumentů</li> <li>– Polostrukturované rozhovory</li> <li>– Skupinová diskuse (rodičovský klub)</li> <li>– Pozorování</li> </ul>	<ul style="list-style-type: none"> <li>Analýza rizik (tabulka)</li> </ul>
	Viz otázka 5 a 7	<ul style="list-style-type: none"> <li>– Rešerše dokumentů</li> <li>– Polostrukturované rozhovory</li> <li>– Skupinová diskuse (rodičovský klub)</li> <li>– Pozorování</li> </ul>	<ul style="list-style-type: none"> <li>Analýza rizik (tabulka)</li> </ul>
	<ul style="list-style-type: none"> <li>– Pracovníci MŠ včetně romské asistentky</li> <li>– Rodiče (Romové, sociálně znevýhodnění) a jejich děti</li> </ul>	<ul style="list-style-type: none"> <li>– Polostrukturované rozhovory</li> <li>– Skupinová diskuse (rodičovský klub)</li> <li>– Pozorování</li> </ul>	<ul style="list-style-type: none"> <li>Textová analýza (otevřené kódování)</li> </ul>

# Seznam konzultovaných osob

## Modelové MŠ

**Kateřina Blahutková** – terénní asistentka / asistentka pedagoga, MŠ Bohumínská, zaměstnankyně Vzájemného soužití  
**Adriana Pušková** – romská asistentka, MŠ Bohumínská  
**Sylvie Žigarová** – romská asistentka MŠ Špálova, zaměstnankyně Jekhetane  
**Milena Kolková** – ředitelka MŠ Bohumínská  
**Jarmila Karnovská** – ředitelka MŠ Špálova  
**Markéta Kurtinová** – speciální pedagožka a vedoucí rodičovského Klubíku, MŠ Špálova  
**zástupce MŠ Špálova**  
**Aneta Suchá** – pedagogická/terénní asistentka v MŠ Nástupní (OP MŠ Bohumínská), zaměstnankyně této MŠ  
**zástupce MŠ Nástupní**  
**16 rodičů dětí z obou modelových MŠ, z toho 8 se považuje za Romy**

## Samospráva

**zástupce školství a vzdělávání, Magistrát města Ostravy**  
**zástupce odboru školství MČ Slezská Ostrava**  
**zástupce OSPOD v relevantní MČ Ostravy**  
**Milena Jochymová** – referentka odboru školství, Ostrava-Poruba  
**Miroslava Rychtáriková** – vedoucí odboru strategického rozvoje, školství a volnočasových aktivit Moravská Ostrava

## Neziskové organizace v Ostravě zapojené do předškolního vzdělávání / integrace

**zástupce z přímé práce Armáda spásy**  
**zástupce z Prevence bezdomovectví, NZDM a klubu Maloš, Armáda spásy Ostrava a Přívoz**  
**Štěpánka Gray Marková** – sociální pracovnice NZDM Jekhetane v Ostravě  
**Helena Balabánová** – ředitelka Jekhetane  
**Sri Kumar Vishwanathan** – ředitel Vzájemného soužití

## Ostatní relevantní instituce / osoby

**Marie Palečková, Nadace OSF** (financující hodnocený projekt)  
**Lada Červeňáková** – pedagožka, školitelka  
**zástupce ZŠ Gebauerova**

## Závěrečné setkání s aktéry v Ostravě

V případě potřeby je u Nadace OSF k dispozici prezenční listina.



# Struktura rozhovorů

(rozhovory byly polostrukturované, doplněné o specifické dotazy na dané osoby)

## Otázky pro ředitele modelových MŠ

1. **Co vás vedlo k tomu, že jste zahájili spolupráci s Nadací OSF?**
2. **Jaký byl podle Vás cíl (nebo cíle) projektu (název)? (eo2)**
  - a. Jak se jej podle Vás podařilo naplnit?
3. **Jaké jsou podle Vás přínosy...? (eo2, 3, 5, 6)**
  - a. vzdělávání pedagogů,
  - b. rodičovské kluby (příp. individuální schůzky),
  - c. angažmá romského asistenta,
  - d. spolupráce s NNO
4. **Jak reagovali rodiče (romských i neromských dětí) na tyto změny? (eo2)**
5. **Co byste udělali příště jinak? (eo2, 3)**
6. **Sdílíte praxi z tohoto projektu s jinými MŠ, MČ, případně s jinými institucemi?**
  - a. Pokud ano, kdy, kde a jak? Jaká byla odezva? (eo7)
7. **Spolupracujete i na dalších projektech podporujících rovný přístup ke vzdělání v rámci Vašeho regionu? (eo9)**
  - a. Pokud ano, na jakých?
8. **Co má podle Vás zásadním vliv... (eo1,4, 8)**
  - a. na udržení docházky do MŠ u romských dětí ze sociálně znevýhodněných rodin?
  - b. na začlenění romských dětí ze sociálně znevýhodněných rodin mezi ostatní děti?
  - c. na úspěšný start romských dětí ze sociálně znevýhodněných rodin na ZŠ?
9. **Máte ještě nějaké další plány v oblasti rovného přístupu ke kvalitnímu předškolnímu vzdělávání? Jaké? (eo10)**
10. **Je ještě něco dalšího, co považujete za důležité zmínit? (či vzkázat Nadaci OSF)**
11. **Kdy byste měli čas na závěrečné setkání k evaluaci (na konci června), kdy společně probereme hlavní zjištění, závěry a doporučení? (je pro nás důležité slyšet Váš názor, neb Vy jste odborníci na situaci ve Vaší MŠ)**

## Otázky pro učitele modelových MŠ

1. **Jaký byl podle Vás cíl (nebo cíle) projektu (název)? (eo2,5,6/víte o probíhajícím projektu...)**
  - a. Jak se jej podle Vás podařilo naplnit?
2. **V rámci projektu jste absolvoval/a několik seminářů (ideálně mít s sebou seznam, aby pedagogové věděli, co bylo hrazeno z hodnoceného projektu). (eo2, 3, 5, 6)**
  - a. Do jaké míry jste o obsahu (příp. o výběru konkrétního semináře) mohl/a předem spolurozhodovat?
  - b. Jak tyto semináře zohledňovaly rovný přístup ke vzdělávání romských, sociálně znevýhodněných dětí?
  - c. Děláte nyní na základě tohoto vzdělávání něco jinak? Pokud ano, co? / Jaký přínos měl tento seminář pro vás osobně? Změnil se nějak Váš způsob práce?
  - d. Jak na tyto změny děti (příp. rodiče) reagovaly (i)? Vidíte nějaké dopady těchto změn v praxi?
3. **Projekt, o němž hovoříme, sestával z následujících klíčových aktivit. Jaké jsou podle Vás přínosy...? (eo2, 3, 5, 6)**
  - a. rodičovských klubů (příp. individuálních schůzek),
  - b. angažmá romského asistenta,
  - c. spolupráce s NNO
4. **Když se ohlédnete za školním rokem 2017/18:**
  - a. Jaká byla docházka (romských i neromských?) dětí ze sociálně znevýhodněných rodin? (eo2, 4, 8)
  - b. Co podle Vás pomáhalo udržet „dostatečnou“ docházku? / Jaké jsou hlavní aspekty, které mají podle Vás vliv na docházku dětí z romských rodin do MŠ?(kolik % to je?)
  - c. Docházejí romské děti do MŠ pravidelně? Pokud ne, →
  - d. napadají Vás nějaké konkrétní důvody pro sníženou docházku?Jaké jsou podle Vás důvody, že (konkrétní) děti do MŠ nedocházely? (eo1)
  - e. Co by v jejich situaci podle Vás pomohlo?
5. **Jak vnímáte začlenění romských dětí ze sociálně znevýhodněných rodin mezi ostatní děti? (eo2) Jak vnímáte vztahy mezi romskými a neromskými dětmi ve třídách?**
  - a. Jak se to změnilo oproti situaci před 3 lety? (pokud tu byla p. uč. tak dlouho)
  - b. A jak se změnilo vnímání a chování rodičů? (romských i neromských, doptat se na obě skupiny)
6. **Když si vzpomenete na romské děti ze sociálně znevýhodněných rodin z Vaší MŠ, kterým je nyní 6–9 let (pokud tyto údaje již nemáme z databáze:, eo5, 6):**
  - a. Kam tyto děti nastoupily? (na nesegregovanou, či segregovanou ZŠ, či na speciální či praktickou ZŠ)
  - b. Kolik z nich mělo odklad? Z jakých důvodů? Jak se poté vzdělávaly?
12. **Je ještě něco dalšího, co považujete za důležité zmínit? (či vzkázat Nadaci OSF)**

## Otázky pro romské asistentky / „aktivní maminky“ v modelových MŠ

1. Co je podle Vás potřeba udělat, aby romské sociálně znevýhodněné děti měly stejné šance na kvalitní vzdělání jako majoritní společnost?
2. Co je podle Vás klíčové v navazování dobrých vztahů mezi romskými sociálně znevýhodněnými rodinami a MŠ?
3. Změnily se nějak vztahy mezi rodiči a MŠ (od doby, kdy zde pracujete)? Pokud ano, jak?
4. Co je podle Vás zásadní pro to, aby rodiče své děti pravidelně vodili do MŠ?
5. Jaké jsou podle Vás důvody, že děti do MŠ nedocházejí?
  - Jakou podporu by potřebovaly, aby tyto překážky překonaly?
6. V rámci projektu jste absolvoval/a několik seminářů (ideálně mít s sebou seznam, aby romská asistentka věděla, co bylo hrazeno z projektu). (eo2, 3, 5, 6)
  - Do jaké míry jste o obsahu (příp. o výběru konkrétního semináře) mohl/a předem spolurozhodovat?
  - Jak tyto semináře zohledňovaly rovný přístup ke vzdělávání romských, sociálně znevýhodněných dětí?
  - Používáte z tohoto vzdělávání nějaké konkrétní typy? Pokud ano, jaké?
  - Jak na to děti (příp. rodiče) reagují?
7. Jaké jsou podle Vás přínosy...? (eo2, 3, 5, 6)
  - zapojení romského asistenta
  - vzdělávání učitelů
  - rodičovských klubů (příp. individuálních schůzek)
  - spolupráce s NNO
8. Do jaké míry mají romské děti dobré kamarády i mezi neromskými dětmi? (dotaz na začlenění romských dětí ze sociálně znevýhodněných rodin mezi ostatní děti, eo2) Jak vnímáte vztahy mezi romskými a neromskými dětmi ve třídách?
9. Když si vzpomenete na romské děti ze sociálně znevýhodněných rodin z Vaší MŠ, kterým je nyní 6–9 let (pokud tyto údaje již nemáme z databáze, eo5, 6):
  - Kam tyto děti nastoupily? (na nesegregovanou, či segregovanou ZŠ, či na speciální či praktickou ZŠ)
  - Kolik z nich mělo odklad? Z jakých důvodů? Jak se poté vzdělávaly?
13. Je ještě něco dalšího, co považujete za důležité zmínit? (či vzkázat Nadaci OSF)

## Otázky pro rodiče dětí docházejících do modelových MŠ

- 1. Kolik máte dětí? (eo4,10)**
  - Jak jsou staré?
  - U dětí mezi 3–18 lety roky: Na jakou MŠ, ZŠ, SŠ chodí?
  - Co Vás vedlo k tomu, že jste zvolili právě tuto MŠ? (tyto MŠ)
  - Jak jste spokojeni s výběrem MŠ?
  - Co Vás vedlo k tomu, že jste zvolili právě tuto ZŠ? (tyto ZŠ)
  - Jak jste spokojeni s výběrem ZŠ?
  - Jakou ZŠ plánujete vybrat pro Vaše děti mladší 5 let? Z jakých důvodů?
- 2. Změnily se nějak Vaše vztahy s MŠ (MŠ Špálova či MŠ Bohumínská) za poslední 3 roky? Pokud ano, jak? (eo2,5,6) Zaznamenali jste v posledních třech letech nějaké významné změny ve vaší MŠ?**
  - Jak jste spokojeni s učitelkami?
  - Víte o tom, že v MŠ působí také romská asistentka? Jak se na její působení díváte? Jak jste spokojeni s romskou asistentkou? (ideálně použít její jméno)
  - Víte o existenci rodičovského klubu ve Vaší MŠ? Co Vám přinesl rodičovský klub (příp. individuální schůzky)?
- 3. Jak je Vaše dítě (navštěvující danou MŠ) v MŠ spokojené? (eo2,3)**
  - Těší se do MŠ? Na co konkrétního se těší?
  - Má dobré kamarády i mezi neromy? (eo2)
- 4. Co je podle Vás zásadní pro to, aby rodiče své děti pravidelně vodili do MŠ? (eo4)**
- 5. Část romských dětí Vaší MŠ nenavštěvovala pravidelně, či dokonce docházet přestala.**
  - Jaké jsou podle Vás důvody, že děti do MŠ nedocházejí? (eo4)
  - Jakou podporu by podle Vás potřebovaly, aby tyto překážky překonaly?
- 6. Máte ve svém okolí nějakou rodinu s podobně starými dětmi (s dětmi ve věku docházky do MŠ), která děti do MŠ nevodí?**
  - Víte, jaké má k tomu důvody? (eo1)
- 7. Je ještě něco dalšího, co považujete za důležité zmínit? (či vzkázat Nadaci OSF či MŠ)**

## Otázky pro Magistrát m. Ostrava / příslušné městské části (zřizovatele)

- 1. Víte o o projektu.... (doplnit název) financovaném Nadací OSF?**
  - Pokud ano, jak jste se o něm dozvěděli?
  - Jak jste se zapojili?
- 2. Jaké jsou podle Vás přínosy tohoto projektu? (eo2, 3, 5, 6)**
  - vzdělávání pedagogů
  - rodičovské kluby (příp. individuální schůzky)
  - angažmá romského asistenta
  - spolupráce s NNO
  - sdílení s dalšími MŠ aj. aktéry
- 3. Co má podle Vás zásadním vliv... (eo1, 4, 8)**
  - na udržení docházky do MŠ u romských dětí ze sociálně znevýhodněných rodin?
  - na začlenění romských dětí ze sociálně znevýhodněných rodin mezi ostatní děti?
  - na úspěšný start romských dětí ze sociálně znevýhodněných rodin na ZŠ?
- 4. Jak podle Vás může Vaše MČ podpořit rovný přístup ke vzdělání?**
- 5. Spolupracujete (i) na dalších projektech podporujících rovný přístup ke vzdělání v rámci Vašeho regionu? (eo9)**
  - Pokud ano, na jakých?
- 6. Je ještě něco dalšího, co považujete za důležité zmínit? (či vzkázat Nadaci OSF)**

## Otázky pro ředitele / zástupce nejbližších ZŠ

1. Víte o o projektu.... (doplnit název) financovaném Nadací OSF? Pokud ano, jak jste se o něm dozvěděli?
2. Jaké jsou podle Vás přínosy tohoto projektu? (eo2, 3, 5, 6)
  - Vnímáte nějaký rozdíl mezi romskými dětmi z této MŠ a ostatními romskými dětmi, které na Vaši školu přichází? Pokud ano, jaký?
  - Jak přínosné pro Vás bylo sdílení zkušeností na setkání s dalšími MŠ? (pokud je to relevantní)
3. Co má podle Vás zásadní vliv na úspěšný start romských dětí ze sociálně znevýhodněných rodin na ZŠ? (eo4, 8)
4. Spolupracujete i na dalších projektech podporujících rovný přístup ke vzdělání v rámci Vašeho regionu? (eo9)
  - Pokud ano, na jakých?
5. Je ještě něco dalšího, co považujete za důležité zmínit? (či vzkázat Nadaci OSF)
6. Co jsou podle Vás hlavní faktory ovlivňující školní připravenost dětí ze sociálně znevýhodněného prostředí a romských dětí? (klíčová otázka i pro e-mailovou komunikaci)
7. Jaká opatření v předškolním vzdělávání a na prvním stupni ZŠ jsou podle Vás neúčinnější pro sociální integraci těchto dětí? (klíčová otázka i pro e-mailovou komunikaci)

## Otázky pro ředitele / zástupce dalších MŠ

1. Jak jste se dozvěděli o projektu.... (doplnit název) financovaném Nadací OSF?
2. Jaké jsou podle Vás přínosy tohoto projektu? (eo2, 3, 5, 6)
  - Jak vnímáte přínos rodičovských klubů (příp. individuálních schůzek – dle MŠ)?
  - Jak vnímáte přínos angažmá romského asistenta?
  - Jak přínosné pro Vás bylo sdílení zkušeností na setkání s dalšími MŠ? (pokud je to relevantní)
3. Jaký je Váš přístup k zapojování romských sociálně znevýhodněných dětí do předškolního vzdělávání?
4. Spolupracujete i na dalších projektech podporujících rovný přístup ke vzdělání v rámci Vašeho regionu? (eo9)
  - Pokud ano, na jakých?
5. Co má podle Vás zásadní vliv... (eo1, 4, 8)
  - na udržení docházky do MŠ u romských dětí ze sociálně znevýhodněných rodin?
  - na začlenění romských dětí ze sociálně znevýhodněných rodin mezi ostatní děti?
  - na úspěšný start romských dětí ze sociálně znevýhodněných rodin na ZŠ?
6. Je ještě něco dalšího, co považujete za důležité zmínit? (či vzkázat Nadaci OSF)

## Otázky pro zástupce spolupracujících NNO

1. **Víte o projektu...? Jakou roli v něm hraje Vaše NNO? Jak jste se dozvěděli o možnosti spolupráce na projektu.... (doplňte název) financovaném Nadací OSF?**
2. **Jaký byl podle Vás cíl (nebo cíle) projektu (název)? (eo2)**
  - Jak se jej podle Vašich informací podařilo naplnit?
3. **Jaké jsou podle Vás přínosy tohoto projektu? (eo2, 3, 5, 6)**
  - Obecně.
  - Jak vnímáte přínos rodičovských klubů (příp. individuálních schůzek – dle MŠ)?
  - Jak vnímáte přínos angažmá romského asistenta?
4. **Jak hodnotíte spolupráci Vaší organizace s MŠ?**
5. **Co byste udělali příště jinak? (eo2, 3)**
6. **Spolupracujete i na dalších projektech podporujících rovný přístup ke vzdělání v rámci Vašeho regionu? (eo9)**
  - Pokud ano, na jakých?
7. **Co má podle Vás zásadní vliv... (eo1,4, 8)**
  - na udržení docházky do MŠ u romských dětí ze sociálně znevýhodněných rodin?
  - na začlenění romských dětí ze sociálně znevýhodněných rodin mezi ostatní děti?
  - na úspěšný start romských dětí ze sociálně znevýhodněných rodin na ZŠ?
8. **Jaké jsou Vaše další aktivity a plány v oblasti rovného přístupu ke kvalitnímu předškolnímu vzdělávání? (eo10)**
9. **Je ještě něco dalšího, co považujete za důležité zmínit? (či vzkázat Nadaci OSF)**

# Zdroje

## Projektová dokumentace

- Zbyněk Němec a kol., Asistence ve vzdělávání žáků se sociálním znevýhodněním**, Nová škola, o. p. s., 2014, navštíveno 18. 7. 2018, [http://www.asistentpedagoga.cz/assets/content/files/metodick%C3%A9%20materi%C3%A1ly/skolni-asistent\\_metodicka-prirucka\\_web.pdf](http://www.asistentpedagoga.cz/assets/content/files/metodick%C3%A9%20materi%C3%A1ly/skolni-asistent_metodicka-prirucka_web.pdf)
- <sup>1</sup> **Strategický plán Sociálního začleňování Ostrava 2015–2018**, příloha 1: Popis sociálního vyloučení a soustava vstupních indikátorů, navštíveno 30. 7. 2018, [https://www.ostrava.cz/cs/o-meste/aktualne/kampane/program-socialni-inkluzie-ostava-1/program-socialni-inkluzie-ostava/Ploha1\\_popissocilnhovylouenasoustavavstupnchindiktor.pdf](https://www.ostrava.cz/cs/o-meste/aktualne/kampane/program-socialni-inkluzie-ostava-1/program-socialni-inkluzie-ostava/Ploha1_popissocilnhovylouenasoustavavstupnchindiktor.pdf)
- <sup>2</sup> **Agentura pro sociální začleňování**, lokalita Ostrava, navštíveno 18. 7. 2018, <http://www.socialni-zaclenovani.cz/ostava>
- <sup>3</sup> **Mapa sociálně vyloučených a sociálním vyloučením ohrožených romských lokalit v Ostravě**, navštíveno 18. 7. 2018 na [https://www.esfcr.cz/mapa/int\\_ms14\\_10.html](https://www.esfcr.cz/mapa/int_ms14_10.html)  
Přibližnou lokaci MŠ doplnily evaluátorky
- <sup>4</sup> **Strategický plán sociálního začleňování Ostrava, 2015–2018**, navštíveno 18. 7. 2018, <https://www.ostrava.cz/cs/urad/hledam-informace/aktualni-informace/agentura-pro-socialni-zaclenovani-na-magistratu-mesta-ostavy/SPSZ.pdf>
- <sup>5</sup> **Místní plán inkluze v oblasti vzdělávání**, navštíveno 27. 7. 2018, [https://map.ostrava.cz/wp-content/uploads/2017/12/MPI\\_Ostrava\\_vzd%C4%9Bl%C3%A1v%C3%A1n%C3%AD.pdf](https://map.ostrava.cz/wp-content/uploads/2017/12/MPI_Ostrava_vzd%C4%9Bl%C3%A1v%C3%A1n%C3%AD.pdf)
- <sup>6</sup> **Místní plán inkluze v oblasti vzdělávání**, navštíveno 27. 7. 2018, [https://map.ostrava.cz/wp-content/uploads/2017/12/MPI\\_Ostrava\\_vzd%C4%9Bl%C3%A1v%C3%A1n%C3%AD.pdf](https://map.ostrava.cz/wp-content/uploads/2017/12/MPI_Ostrava_vzd%C4%9Bl%C3%A1v%C3%A1n%C3%AD.pdf)
- <sup>7</sup> **Dokument MAP ORP Ostrava (Místní akční plán rozvoje vzdělávání ORP Ostrava)**, navštíveno 27. 7. 2018, <https://map.ostrava.cz/dokument-map-2/>
- <sup>8</sup> **Místní akční plán v oblasti vzdělávání (MAP)**, navštíveno 27. 7. 2018, <https://map.ostrava.cz/>
- <sup>9</sup> **European Union Agency for Fundamental Rights: The second European Union Minorities and Discrimination Survey: Roma – Selected Findings, 2016 (EU-MIDIS II 2016)**, navštíveno 3. 8. 2018, <http://fra.europa.eu/en/publication/2016/eumidis-ii-roma-selected-findings>
- <sup>10</sup> **Vláda ČR: Zpráva o stavu romské menšiny za rok 2016**, str. 28–30, navštíveno 18. 7. 2018 na [www.vlada.cz/assets/ppov/zalezitosti-romske-komunity/dokumenty/Zprava-o-stavu-romske-mensiny-za-rok-2016\\_1.pdf](http://www.vlada.cz/assets/ppov/zalezitosti-romske-komunity/dokumenty/Zprava-o-stavu-romske-mensiny-za-rok-2016_1.pdf)
- <sup>11</sup> Tamtéž.
- <sup>12</sup> **Česká školní inspekce: Dopady povinného předškolního vzdělávání na organizační a personální zajištění a výchovně-vzdělávací činnost mateřských škol za období 1. pololetí školního roku 2017/2018**, navštíveno 18. 7. 2018, <http://www.csicr.cz/getattachment/494adcd7-2e4b-40a7-b564-383d964ce14d/TZ-Dopady-povinneho-predskolniho-vzdelavani.pdf>
- <sup>13</sup> **Česká školní inspekce: Dopady povinného předškolního vzdělávání na organizační a personální zajištění a výchovně-vzdělávací činnost mateřských škol za období 1. Pololetí školního roku 2017/2018**, navštíveno 30. 7. 2018, <http://www.csicr.cz/getattachment/494adcd7-2e4b-40a7-b564-383d964ce14d/TZ-Dopady-povinneho-predskolniho-vzdelavani.pdf>
- <sup>14</sup> **EDUin: Jak zafungoval povinný předškolní rok v MŠ?**, 25. 6. 2018, navštíveno 18. 7. 2018, <https://www.eduin.cz/beduin/jak-zafungoval-povinnny-predskolni-rok-v-ms/>
- <sup>15</sup> **MŠMT: Nejčastější dotazy k předškolnímu vzdělávání** (navštíveno 10. 7. 2018), <http://www.msmt.cz/vzdelavani/predskolni-vzdelavani/nejcastejsi-dotazy-k-predskolnimu-vzdelavani-aktualizace-k>
- <sup>16</sup> **Zápis ze 4. jednání Řídícího výboru MAP ORP Ostrava**, navštíveno 27. 7. 2018, <https://map.ostrava.cz/wp-content/uploads/2017/06/Z%C3%A1pis-4.-%C5%98V-MAP...pdf>
- <sup>17</sup> **Rozvoj rovného přístupu ke vzdělávání ve městě Ostrava II**, navštíveno 3. 8. 2018, <http://socialnizaclenovani.ostrava.cz/rozvoj-rovneho-pristupu-ke-vzdelavani-ve-meste-ostava-ii/>
- <sup>18</sup> **Viz též Lenka Felcmanová a kol., Návrh systému financování asistentů pedagoga**, navštíveno dne 18. 7. 2018, <http://inkluzie.upol.cz/ebooks/navrh/navrh-09.pdf>

**Nadace Open Society Fund Praha, 2018**

Kontaktní adresa: **Hradecká 92/18, 130 00 Praha 3**

Fakturační adresa: **Prokopova 197/9, 130 00 Praha 3**

Telefon: **+420 222 540 979**

Kontaktní email: **osf@osf.cz**

Web: **www.osf.cz**

Facebook: **www.facebook.com/nadace.osf**

Twitter: **twitter.com/nadaceOSF**

Instagram: **www.instagram.com/nadaceosf**

číslo účtu: **100 103 8814 / 5500 Raiffeisenbank**

IČ: **476 11 804**